

СЕКРЕТАРИЈАТ ЗА УРЕЂЕЊЕ ПРОСТОРА  
ЗАШТИТУ ЖИВОТНЕ СРЕДИНЕ И САОБРАЋАЈ

Број: УПУВ 71-332/24-80/9

02. август 2024.године

**За: Душан Стојановић**

**Предмет: Пропратни акт**

Поштовани,

У прилогу овог акта достављамо Вам, урбанистичко – техничке услове за израду техничке документације за изградњу приступног пута на катастарским парцелама бр.441, бр.449, бр.634, бр.635, бр.636, бр.663/1, бр.665, бр.666, бр.667, бр.668, бр.669, бр.670, бр.671, бр.672, бр.673 и бр.681/1 КО Врањина у Општини Зета, које се налазе у захвату Државне студије локације „Врањина са Лесендром“.

С поштовањем,

  
*Јелена Алигрудиф*  
Јелена Алигрудиф  
ВД секретара

Прилог:

- Урбанистичко-технички услови x 2

Достављено:

- наслову;
- предмет.

Контакт особа:  
Спец.Апп.грађ. Милосава Стешевић  
Телефон: 020 677308  
Маил: [milosava.stesevic@podgorica.me](mailto:milosava.stesevic@podgorica.me)

Црна Гора  
ОПШТИНА ЗЕТА

Улица Голубовци-Матагуџи бр.6  
тел: +382 20 677 308  
[www.golubovci.me](http://www.golubovci.me)

СЕКРЕТАРИЈАТ ЗА УРЕЂЕЊЕ ПРОСТОРА  
ЗАШТИТУ ЖИВОТНЕ СРЕДИНЕ И  
САОБРАЋАЈ

#### УРБАНИСТИЧКО-ТЕХНИЧКИ УСЛОВИ

за израду техничке документације за изградњу приступног пута на катастарским парцелама бр.441, бр.449, бр.634, бр.635, бр.636, бр.663/1, бр.665, бр.666, бр.667, бр.668, бр.669, бр.670, бр.671, бр.672, бр.673 и бр.681/1 КО Врањина, Општина Зета које се налазе у захвату ДСЛ „Врањина са Лесендром“



ПОДНОСИЛАЦ ЗАХТЈЕВА:

**ДУШАН СТОЈАНОВИЋ**

ОБРАЋИВАЧ УРБАНИСТИЧКО-ТЕХНИЧКИХ УСЛОВА:

**СПЕЦ.АПП.ГРАЂ. СТЕШЕВИЋ МИЛОСАВА**

ОВЛАШЋЕНО СЛУЖБЕНО ЛИЦЕ:

**ЈЕЛЕНА АЛИГРУДИЋ ВД СЕКРЕТАРА**



1.	<p>Црна Гора ОПШТИНА ЗЕТА</p> <p><b>Секретаријат за уређење простора, заштиту животне средине и саобраћај</b></p> <p>Број: УПУВ 71-332/24-80/8 Датум: 02.08.2024. године</p>	
2.	<p>Секретаријат за уређење простора, заштиту животне средине и саобраћај, на основу члана 74 Закона о планирању простора и изградњи објеката („Службени лист ЦГ“, бр. 064/17, 044/18, 063/18, 011/19, 082/20, 086/22, 004/23), Уредбе о повјеравању дијела послова Министарства просторног планирања, урбанизма и државне имовине јединицама локалне самоуправе („Службени лист Црне Горе“, бр. 012/24), Државна студија локације „Врањина са Лесендром“ (Регистар планске документације Министарства просторног планирања, урбанизма и државне имовине /„Службени лист Црне Горе,бр. 02/11) и поднијетог захтјева ДУШАНА СТОЈАНОВИЋА, бр. УПУВ 71-332/24-80 од 28.05.2024.године, издаје -</p>	
3.	<p><b>УРБАНИСТИЧКО-ТЕХНИЧКЕ УСЛОВЕ</b> <b>за израду техничке документације</b></p>	
4.	<p>за грађење новог објекта – приступног пута са мостом до манастира на катастарским парцелама бр.441, бр.449, бр.634, бр.635, бр.636, бр.663/1, бр.665, бр.666, бр.667, бр.668, бр.669, бр.670, бр.671, бр.672, бр.673 и бр.681/1 које се налазе у завату ДСЛ „Врањина са Лесендром“, КО Врањина, Општина Зета.</p> <p><b>Детаљне податке преузети из Државне студије локације „Врањина са Лесендром“, који је доступан на интернет страници Регистар планске документације: <a href="https://ламп.гов.ме/ПланингДокумент/Мап">хттпс://ламп.гов.ме/ПланингДокумент/Мап</a>, коју води Министарство просторног планирања, урбанизма и државне имовине.</b></p>	
5.	<b>ПОДНОСИЛАЦ ЗАХТЈЕВА:</b>	<b>ДУШАН СТОЈАНОВИЋ</b>
6.	<p><b>ПОСТОЈЕЋЕ СТАЊЕ</b></p> <p>У складу са подацима из листа <b>непокретности бр. 31 КО Врањина</b> и копије плана, издатих од стране Управе за катастар и државну имовину - Подручна јединица Подгорица, захват простора:</p> <ul style="list-style-type: none"> <li>- катастарска парцела бр. 441 дефинисана је као „трстик-мочвара 3. класе“ површине 448185 <math>m^2</math>;</li> <li>- катастарска парцела бр. 634 дефинисана је као „трстик-мочвара 2. класе“ површине 29214 <math>m^2</math>;</li> <li>- катастарска парцела бр. 635 дефинисана је као „неплодна земља“ површине 769 <math>m^2</math>;</li> <li>- катастарска парцела бр. 636 дефинисана је као „неплодна земља“ површине 4905 <math>m^2</math>;</li> <li>- катастарска парцела бр. 663/1 дефинисана је као „пашњак 8. класе“ површине 1258079 <math>m^2</math>. На катастарској парцели број 663/1 евидентирана је зграда 1 - помоћна зграда површине 14 <math>m^2</math>, евидентирана је зграда 2 – помоћна зграда 2 <math>m^2</math>, евидентирана је зграда 3 – помоћна зграда површине 11 <math>m^2</math>, еиденирана је зграда 4 - породична стамбена зграда пошине 27 <math>m^2</math>.</li> </ul> <p>У складу са подацима из листа <b>непокретности бр. 28 КО Врањина</b> и копије плана, издатих од стране Управе за катастар и државну имовину - Подручна јединица Подгорица, захват простора:</p> <ul style="list-style-type: none"> <li>- катастарска парцеле бр. 681/1 дефинисана је као „некатегорисани путеви“ површине 74131 <math>m^2</math>. На катастарској парцели број 681/1 евидентирана је зграда 1 – помоћна зграда површине 9 <math>m^2</math> и зграда 2 – помоћна зграда површине 49 <math>m^2</math>,</li> <li>- катастарска парцеле бр. 673 дефинисана као „јавни путеви“ површине 2201<math>m^2</math>. На катастарској парцели број 673 нема евидентираних објеката.</li> </ul> <p>У складу са подацима из листа <b>непокретности бр. 214 КО Врањина</b> и копије плана, издатих од стране Управе за катастар и државну имовину - Подручна јединица Подгорица, захват простора:</p> <ul style="list-style-type: none"> <li>- катастарска парцеле бр. 665 дефинисана као „двориште“ површине 500<math>m^2</math> и „шуме 5. класе“ површине 23214<math>m^2</math>. На дијелу простора катастарске парцеле број 665 евидентирана је зграда број 1 дефинисана као „породична стамбена зграда“(одлука државног органа) површине 215<math>m^2</math> и зграда број 2 дефинисана као „помоћна зграда“(одлука државног органа) површине 84<math>m^2</math>,</li> <li>- катастарска парцеле бр. 666 дефинисана као „пашњак 8. класе“ површине 86922<math>m^2</math>. На дијелу простора катастарске парцеле број 666 евидентирана је зграда број 1 дефинисана као „трафо-станице“(одлука државног органа) површине 4<math>m^2</math>,</li> </ul>	



	<p>- катастарска парцеле бр. 667 дефинисана као „пашњак 8. класе“ површине 18230<math>m^2</math>. На катастарској парцели број 667 нема евидентираних објеката,  - катастарска парцеле бр. 668 дефинисана као „шуме 5. класе“ површине 2268<math>m^2</math>. На катастарској парцели број 668 нема евидентираних објеката,  - катастарска парцеле бр. 669 дефинисана као „пашњак 8. класе“ површине 8296<math>m^2</math>. На катастарској парцели број 669 нема евидентираних објеката,  - катастарска парцеле бр. 670 дефинисана као „шуме 5. класе“ површине 1424<math>m^2</math>. На катастарској парцели број 670 нема евидентираних објеката,  - катастарска парцеле бр. 671 дефинисана као „пашњак 8. класе“ површине 1336<math>m^2</math>. На катастарској парцели број 671 нема евидентираних објеката,  - катастарска парцеле бр. 672 дефинисана као „пашњак 8. класе“ површине 7260<math>m^2</math>. На катастарској парцели број 672 нема евидентираних објеката.</p> <p>У складу са подацима из <b>листа непокретности бр. 29 КО Врањина</b> и копије плана, издатих од стране Управе за катастар и државну имовину - Подручна јединица Подгорица, захват простора:  - катастарска парцела бр. 449 дефинисана је као „каналџи“ површине 13705 <math>m^2</math>. На катастарској парцели број 449 нема евидентираних објеката.</p> <p>На основу листа непокретности 214 констатује се да су наведене катастарске парцеле својина <b>ПРАВОСЛАВНА МИТРОПОЛИЈА ЦРНОГОРСКО ПРИМОРСКА - ЦЕТИЊЕ</b>, у обиму права 1/1.</p> <p>У листу непокретности нису забиљежени терети и ограничења.</p> <p>На основу листа непокретности 29 констатује се да је наведена катастарска парцела сусвојина <b>Црне Горе</b>, сусвојина <b>Главног града Подгорице</b> и на располагању <b>Владе Црне Горе</b>.</p> <p>У листу непокретности су забиљежени терети и ограничења.</p> <p>На основу листа непокретности 28 констатује се да је наведена катастарска парцела својина <b>Главног града Подгорица</b>, у обиму права 1/1.</p> <p>У листу непокретности су забиљежени терети и ограничења.</p> <p>На основу листа непокретности 31 констатује се да су наведене катастарске парцеле својина <b>Главног града Подгорица</b>, у обиму права 1/1.</p> <p>У листу непокретности су забиљежени терети и ограничења.</p> <p>Лист непокретности бр. 31, бр.28, бр.29 и бр.214 КО Врањина и копија катастарског плана за простор катастарских парцела бр.441, бр.449, бр.634, бр.635, бр.636, бр.663/1, бр.665, бр.666, бр.667, бр.668, бр.669, бр.670, бр.671, бр.672, бр.673 и бр.681/1 које се налазе у завату ДСЛ „Врањина са Лесендром“ из наведеног листа непокретности су саставни дио ових услова.</p>
7.	<b>ПЛАНИРАНО СТАЊЕ</b>
	У складу са Законом о планирању простора и изградњи објеката, УТУ-и су дати у склопу плана кроз текстуални дио и графичке прилоге. У даљем тексту су дате ближе смјернице за спровођење плана.
7.1.	<b>Намјена парцеле</b>
	<p>Намјена простора катастарских парцела бр.665, бр.666, бр.667, бр.668, 669, бр.670, бр.671, бр.672 и бр.673 које се налазе у завату ДСЛ „Врањина“ дефинисана је као <u>површина за културу (манифестација и ејерски туризам) – РК</u></p> <p>Намјена простора катастарских парцела бр.634, бр.635, и бр.634 које се налазе у завату ДСЛ „Врањина“ дефинисана је као <u>парк - УЗП</u></p> <p>Намјена простора катастарске парцеле бр.663/1 која се налази у завату ДСЛ „Врањина“ дефинисана је као <u>парк шума - ПШ</u></p> <p>Простор катастарске парцеле 681/1 је Јаднски пут Петровац – Подгорица.</p> <p>Простор катастарске парцеле 441 – Скадарско језеро</p>



	<p>Простор катастарске парцеле 449 (канал) – пловни пут</p> <p>На графичком прилогу бр. 2. „Намјена површина са дистрибуцијом садржаја“, дат је извод из планског документа са графичким приказом намјене катастарских парцела бр.441, бр.449, бр.634, бр.635, бр.636, бр.663/1, бр.665, бр.666, бр.667, бр.668, бр.669, бр.670, бр.671, бр.672, бр.673 и бр.681/1 које се налазе у завату ДСЛ „Врањина са Лесендром“.</p> <p><i>Детаљне податке преузети из Државне студије локације „Врањина са Лесендром“ који је доступан на интернет страници Регистар планске документације: <a href="https://lamn.gov.me/ПланнингДокумент/Map">хттпс://ламп.гов.ме/ПланнингДокумент/Map</a>, коју води Министарство просторног планирања, урбанизма и државне имовине</i></p>
7.2.	<p><b>Правила парцелације</b></p>
	<p>Услови за парцелацију и препарцелацију:</p> <p>Катастарско геодетска подлога која је достављена од стране надлежног органа (Дирекција за некретнине Републике Црне Горе) не садржи висинску представу терена. За потребе израде Студије локације, од стране ГТЗ-а као донатора, достављена је геодетска подлога са висинском представом која је послужила као основ за израду овог планског документа.</p> <p>Урбанистичка парцела у потпуности се поклапа са катастарском-власничком парцелом.</p> <p>Катастарска парцела често је облика и величине самог габарита објекта.</p> <p><i>Детаљне податке преузети из Државне студије локације „Врањина са Лесендром“ који је доступан на интернет страници Регистар планске документације: <a href="https://lamn.gov.me/ПланнингДокумент/Map">хттпс://ламп.гов.ме/ПланнингДокумент/Map</a>, коју води Министарство просторног планирања, урбанизма и државне имовине.</i></p>
7.3.	<p><b>Грађевинска и регулациона линија, однос према сусједним парцелама</b></p>
	<p>Елементи регулације и нивелације:</p> <p>Регулациона линија зоне дијели површину за развој изградње од јавних површина: саобраћајних, природног зеленила и обале.</p> <p>Грађевинска линија код објеката планираних за реконструкцију дефинише се у односу на постојећи објекат и границу катастарске (власничке) парцеле, а на основу катастарског операта достављеног у поступку издавања Рјешења о локацији. Може се одобрити и поклапање грађевинске линије са границом урбанистичке – катастарске парцеле уз претходно прибављену сагласност сусједа.</p> <p>Грађевинска линија новопланире изградње дефинисана је координатама тачака објекта.</p> <p>Висинска регулација дефинисана је спратношћу означеном на свим објектима.</p> <p>Нивелација се базира на постојећој нивелацији уличне мреже и терена. Нове саобраћајнице се повезују на већ нивелационо дефинисане.</p> <p><i>Детаљне податке преузети из Државне студије локације „Врањина са Лесендром“ који је доступан на интернет страници Регистар планске документације: <a href="https://lamn.gov.me/ПланнингДокумент/Map">хттпс://ламп.гов.ме/ПланнингДокумент/Map</a>, коју води Министарство просторног планирања, урбанизма и државне имовине.</i></p>
8.	<p><b>ПРЕПОРУКЕ ЗА СМАЊЕЊЕ УТИЦАЈА И ЗАШТИТУ ОД ЗЕМЉОТРЕСА, КАО И ДРУГЕ УСЛОВЕ ЗА ЗАШТИТУ ОД ЕЛЕМЕНТАРНИХ НЕПОГОДА И ТЕХНИЧКО-ТЕХНОЛОШКИХ И ДРУГИХ НЕСРЕЋА</b></p>
	<p><b>Мјере заштите од елементарних и других непогода</b></p> <p>Основну заштиту од природних непогода треба усмјерити на заштиту од поплава и заштиту објеката и инфраструктуре од земљотреса.</p> <p><b>Заштита од плављења</b></p> <p>За подручје захвата плана потребно је стручно и квалитетно извршити анализу и осмислити начин одводњавања коридора саобраћајних токова. Потребно је предвидјети и пошумљавање голети, заштитним зеленилом како би се спријечиле евентуалне ерозије.</p> <p>Заштита од поплава односно високих вода Скадарског језера мора се рјешавати на нивоу слива што би значило покретање стратешких инвестиција у комплексно рјешење за цијели простор. Нова изградња је</p>



	<p>планирана на kotaма височијим од 10мнм. За заштиту већ изграђених објеката на нижим kotaма посебно у зони А (насеље Врањина) дато је техничко рјешење опција Б у поглављу "УРЕЂЕЊЕ ВОДНИХ ОБЈЕКТА".</p> <p><b>Заштита од земљотреса</b></p> <p>Подручје општине Подгорица у смислу подобности за градњу иако сеизмичко подручје са израженом земљотресном опасношћу, испуњава услове за сигурну и стабилну градњу, обзиром да у њему нијесу уочене негативне појаве као што су зоне активних расједа и клизишта и зоне са изразитим динамичким нестабилностима у смислу ликвефакције – провале пјескова и муља.</p> <p>У процесу урбанистичког планирања и пројектовања тежило се да се колико је год могуће усагласи намјена површина, односно дистрибуција појединих објеката и других урбаних елемената, са интензитетом очекиване сеизмичке активности по појединим зонама.</p> <p>Ризик од повредљивости изграђене структуре се може смањити спровођењем конструктивне санације и примјеном асеизмичких прописа.</p> <p>У свим случајевима будуће изградње и санације обавезно примјењивати прописе о градњи у трусним подручјима за конкретне микросеизмичке и инжењерско-геолошке услове. Неопходно је обезбиједити прилаз ватрогасних и других интервентних возила.</p> <p>Јединствени систем зелених површина треба да буде у служби вишеструког интереса – рекреације, задовољавања ургентних потреба популације у ванредним приликама и алтернативног комуницирања у случају знатнијег оштећења уличне мреже.</p> <p><i>Детаљне податке преузети са Државне студије локације „Врањина са Лесендром“ који је доступан на интернет страници Регистар планске документације: <a href="http://lamп.gov.me/ПланингДокумент/Map">хттпс://ламп.gov.me/ПланингДокумент/Map</a>, коју води Министарство просторног планирања, урбанизма и државне имовине.</i></p>
--	---

9.	<b>УСЛОВИ И МЈЕРЕ ЗАШТИТЕ ЖИВОТНЕ СРЕДИНЕ</b>
----	---

	<p><b>Животна средина:</b></p> <p>Један од основних циљева је заштита и очување животне средине, као и очување еколошке равнотеже. Проблем заштите подручја у захвату Студије локације треба посматрати у оквиру простора Националног парка Скадарско језеро и читаву проблематику рјешавати на том нивоу. Кључни проблеми су отпадне воде, загађивање тла и аерозагађења. Да би се обезбиједила здрава животна средина неопходно је обезбиједити:</p> <p>Програм мјера заштите животне средине обухвата:</p> <ul style="list-style-type: none"> <li>- заштиту поземних вода (уградњом уређаја за пречишћавање канализације, укључивање на градску канализациону мрежу, водовод и др.);</li> <li>- заштита тла од загађења (септичке јаме треба избјегавати и омогућити прикључке на градску канализацију, треба регулисати одношење смећа);</li> <li>- заштиту ваздуха од загађења (неопходна је топлификација и избјегавање индивидуалних система гријања на горива која загађују ваздух;</li> <li>- заштита флоре, фауне, еко-система, и</li> <li>- заштита посебно заштићених објеката природе.</li> </ul> <p><b>Заштита подземних вода и земљишта:</b></p> <p>Битан елемент здравог начина живота и производње здраве хране је смањивање загађења поземних вода употребом разних отровних хемијских препарата у индустрији, пољопривреди и свакодневном животу.</p> <p>Да би се ова загађења спријечила и свела на најмању могућу мјеру, неопходно је идентификовати све потенцијалне загађиваче и елиминисати њихове негативне утицаје (индустрија, пољопривреда, угоститељство, паркиралишта, аутобуска стајалишта, аутосервиси и друго).</p> <p>Загађивање подземних вода отпадним водама и материјама из објеката разних ђелатности у захвату Студије локације (ауто-сервиси, аутобуска стајалишта, објекти услуга и сервиса, објекти централних делатности,</p>
--	---



угоститељство и сл.) треба спријечити употребом одговарајућих резервоара и филтера за сакупљање отпадних материја, предвиђањем септичких јама са сепараторима масти.

Од загађујућих материја треба истаћи:

- хемијске индустријске материјале (посебно тешки метали);
- детерџенти и све друге материје за хигијену;
- нафтни деривати (бензин, мазут, уље и др.),
- органске материје.

#### **Заштита ваздуха**

У циљу смањења штетних емисија, за читаво подручје Националног парка, неопходно је вршити благовремене реконструкције свих ложишта, а котларнице је потребно лоцирати према повољности локалних вјетрова.

На овом подручју као извори загађења присутни су: моторни саобраћај и индивидуална ложишта. Обзиром да се у захвату плана предвиђа одвијање моторног саобраћаја реално је очекивати загађење издувним гасовима. Да би се смањило негативни утицај истог потребно је предвиђети заштитно зеленило током коридора свих саобраћајница, од аутохтоних врсти линеарног зеленила.

#### **Заштита и унапређење посебно вриједних простора**

На основу Закона о заштити природе на територији Националног парка Скадарско језеро, а за дио простора за који се ради Студија локације, неопходна је заштита посебно вриједних објеката природе које се налазе у непосредној близини захвата плана.

У непосредном контакту зоне која се обрађује овим планским документом налази се комплекс Манастирска тапија. То је једина стара врбова шума на језеру, која се развија природним путем. Ова шума се, пратећи повећани нанос Мораче на ушћу, постепено шири и осваја нове површине (ради се искључиво о природном процесу). С обзиром на значај и потребу за постојањем таквих шума, неопходно је очувати комплекс Манастирске тапије а трајну и строгу заштиту проширити и на новонастале површине. Постојећи орнитолошки резерват **"Манастирска тапија"** проширити на читав комплекс нове водоплавне врбове шуме на ушћу **Мораче (са 100 м околне воде) и дати му статус општег резервата природе**. Било какве интервенције у простору нијесу дозвољене.

Све грађевинске интервенције на простору захвата плана морају да се, одабиром материјала и начином градње, уклопе у постојећи природни амбијент.

Техничком документацијом предвидјети услове и мјере за заштиту животне средине у складу са одредбама Закона о процјени утицаја на животну средину („Службени лист ЦГ“, бр.75/18), Закон о стратешкој процјени утицаја на животну средину (Службени лист Републике Црне Горе бр. 080/05, Службени лист Црне Горе, бр. 073/10, 040/11, 059/11 и 052/16) и Законом за заштиту природе („Службени лист ЦГ“, бр.54/16 и 18/19) као и Законом о водама („Службени лист РЦГ“, бр. 27/07,“ Службени лист ЦГ“ бр. 73/10, 32/11,47/11, 48/15, 52/16, 55/16, 02/17, 80/17 и 84/18); Законом о заштити од буке у животној средини („Службени лист ЦГ“, бр. 28/11, 01/14 и 02/18) и Закон о заштити ваздуха („Службени лист ЦГ“, бр. 25/10, 40/11, 43/15 и 73/19).

*Детаљне податке преузети са Државне студије локације „Врањина са Лесендром“ који је доступан на интернет страници Регистар планске документације: <http://lamп.gov.me/ПланнингДокумент/Map>, коју води Министарство просторног планирања, урбанизма и државне имовине.*

#### **10. УСЛОВИ ЗА ПЕЈЗАЖНО ОБЛИКОВАЊЕ**

У графичком прилогу бр. 3 „ПЕЈЗАЖНА АРХИТЕКТУРА“, дат је извод из планског документа са графичким приказом.

Имајући у виду да је Скадарско језеро природна, историјска и културна баштина Црне Горе и чињеница да су природне и културне љепоте овог региона, са једне стране привлачна туристичка дестинација, а са друге да служе за задовољење потреба локалног становништва да ради и остварује приход, узрокује притисак на коришћење природних ресурса што се не може игнорисати. Заштита ових природних вриједности не може се остварити, а да се у обзир не узме економски развој овог подручја. Неопходно је интегрисати оба аспекта – заштиту и развој – у један концепт.



	<p>Вриједновање пејзажа је једно од неопходних полазишта у вриједновању простора. У просторнопланском контексту пејзаж обухвата просторну, биофизичку и антропогену структуру, у распону од потпуно природног до претежно природног или до потпуно антропогеног.</p> <p>Са горе наведеног аспекта простор Студије локације за подручје Врањине са Лесендром у цјелини припада дјелимично култивисаном пејзажу, који има вриједне:</p> <ul style="list-style-type: none"> <li>- Орографске карактеристике- положај и изглед полуострва Врањине са Лесендром са којег се сагледава језеро.</li> <li>- Геоморфолошке карактеристике - мезозојски кречњаџи и доломити са бројним геоморфолошким облицима, флувиоглацијална карбонатна наплава шљункова и пјесковапјешчане плаже,</li> <li>- Биолошке особености - различитост и богатство флоре и фауне, простор Студије и непосредно окружење (поплавне, приобалне шуме врбе и тополе, орнитолошки резерват Манастирска тапија, огромни природни водени биотоп итд.)</li> <li>- Антропогене особености - рибарско насеље Врањина, тврђава Лесендро и Манастир Светог Николе, локација је лако приступачна путевима из урбаних подручја Подгорице и Бара и из суседних земаља.</li> </ul> <p>У мање вриједне особености спадају:</p> <ul style="list-style-type: none"> <li>- Деградиране састојине аутохтоне флоре,</li> <li>- Деградирана сеоска архитектура и запушеност сакралних објеката,</li> <li>- Непридржавање успостављеног склада, између градитељских форми и природног окружења.</li> </ul> <p>Према намјени и функцији овај простор је сврстан у више група, како би се правилно заштитио и валоризовао.  А1-А2 Предио руралне агломерације,  Б1-Б2-Б3-Б4-Д Предио туристичких објеката и објеката у служби туризма,  Ц-Ф Предио сакралних споменика у служби културе-Лесендро и Манастир Св. Никола,  Д-Е Предио у служби рекреације и спорта,  Г Заштићени предио</p> <p><i>Детаљне податке о пејзажној архитектури и смјерницама за спровођење плана у дијелу пејзажног уређења преузети из Урбанистичког пројекта Државне студије локације „Врањина са Лесендром“ који је доступан на интернет страници Регистар планске документације: <a href="http://lamп.gov.me/ПланнингДокумент/Map">хттпс://ламп.гов.ме/ПланнингДокумент/Map</a>, коју води Министарство просторног планирања, урбанизма и државне имовине.</i></p>
11.	<p><b>УСЛОВИ И МЈЕРЕ ЗАШТИТЕ НЕПОКРЕТНИХ КУЛТУРНИХ ДОБАРА И ЊИХОВЕ ЗАШТИЋЕНЕ ОКОЛИНЕ</b></p> <p>Ако се приликом извођења грађевинских или било којих других радова и активности на подручју захвата наиђе на налазе археолошког значаја, извођач радова је према члану 87 Закона о заштити културних добара („Сл. лист ЦГ“, бр. 049/10, 040/11, 044/17 и 018/19) дужан да прекине радове и да обезбједи налазиште и да одмах о налазишту обавијестити Управу за заштиту културних добара.</p> <p><i>Детаљне податке преузети са Државне студије локације „Врањина са Лесендром“ који је доступан на интернет страници Регистар планске документације: <a href="http://lamп.gov.me/ПланнингДокумент/Map">хттпс://ламп.гов.ме/ПланнингДокумент/Map</a>, коју води Министарство просторног планирања, урбанизма и државне имовине.</i></p>
12.	<p><b>УСЛОВИ ЗА ЛИЦА СМАЊЕНЕ ПОКРЕТЉИВОСТИ И ЛИЦА СА ИНВАЛИДИТЕТОМ</b></p> <p>Техничку документацију је потребно израдити у складу са Правилником о ближим условима и начину прилагођавања објеката за приступ и кретање лица смањене покретљивости и лица са инвалидитетом („Службени лист Црне Горе“, бр.48/13, 44/15).</p> <p><i>Детаљне податке преузети са Државне студије локације „Врањина са Лесендром“ који је доступан на интернет страници Регистар планске документације: <a href="http://lamп.gov.me/ПланнингДокумент/Map">хттпс://ламп.гов.ме/ПланнингДокумент/Map</a>, коју води Министарство просторног планирања, урбанизма и државне имовине.</i></p>
13.	<p><b>УСЛОВИ ЗА ПОСТАВЉАЊЕ И ГРАДЊУ ПОМОЋНИХ ОБЈЕКТА</b></p> <p>/</p>
14.	<p><b>УСЛОВИ ЗА ОБЈЕКТЕ КОЈИ МОГУ УТИЦАТИ НА БЕЗБЈЕДНОСТ ВАЗДУШНОГ САОБРАЋАЈА</b></p> <p>/</p>
15.	<p><b>УСЛОВИ ЗА ОБЈЕКТЕ КОЈИ МОГУ УТИЦАТИ НА ПРОМЈЕНЕ У ВОДНОМ РЕЖИМУ</b></p>



	/
16.	<b>МОГУЋНОСТ ФАЗНОГ ГРАЂЕЊА ОБЈЕКТА</b>
	<p>Члан 76 Закона о планирању простора и изградњи објеката прописује да се идејним рјешењем може одредити фазност грађења објекта.</p> <p><i>Детаљне податке преузети са Државне студије локације „Врањина са Лесендром“ који је доступан на интернет страници Регистар планске документације: <a href="http://ламп.gov.me/ПланнингДокумент/Мап">хттпс://ламп.gov.me/ПланнингДокумент/Мап</a>, коју води Министарство просторног планирања, урбанизма и државне имовине.</i></p>
17.	<b>УСЛОВИ ПРИКЉУЧЕЊА НА ИНФРАСТРУКТУРУ</b>
17.1.	<b>Услови прикључења на електроенергетску инфраструктуру</b>
	<p>Електроенергетске инсталације објекта пројектовати односно извести према:</p> <ul style="list-style-type: none"> <li>- Правилнику о техничким нормативима за електроинсталације ниског напона ("Сл. лист СРЈ", број 28/95);</li> <li>- Правилнику о техничким нормативима за заштиту објеката од атмосферског пражњења ("Сл. лист СРЈ", број 11/96);</li> <li>- Југословенским стандардима - Електричне инсталације у зградама; Захтјеви за безбједност ЈУСНБ2741, ЈУСНБ2743 ЈУСНБ2752,</li> </ul> <p>као и свим другим важећим правилницима и стандардима за ову врсту објеката.</p> <p>При изради пројекта поштовати Техничке препоруке ЕПЦГ (које су доступне на сајту ЕПЦГ):</p> <ul style="list-style-type: none"> <li>- Техничка препорука за прикључење потрошача на нисконапонску мрежу ТП-2 (допуњено издање);</li> <li>- Техничка препорука – Типизација мјерних мјеста.</li> </ul> <p>Мјесто и начин прикључења објекта на електроенергетску мрежу одредиће, након израде пројектне документације, стручне службе ЦЕДИС-а.</p> <p>На графичком прилогу бр. 4 „Планирано стање ЕЛЕКТРОЕНЕРГЕТИКА“, дат је извод из планског докумета са графичким приказом електроенергетске инфраструктуре.</p> <p><i>Детаљне податке преузети са Државне студије локације „Врањина са Лесендром“ који је доступан на интернет страници Регистар планске документације: <a href="http://ламп.gov.me/ПланнингДокумент/Мап">хттпс://ламп.gov.me/ПланнингДокумент/Мап</a>, коју води Министарство просторног планирања, урбанизма и државне имовине.</i></p>
17.2.	<b>Услови прикључења на водоводну и канализациону инфраструктуру</b>
	<p>Техничку документацију је потребно израдити у складу са ДСЛ „Врањина са Лесендром“, важећим трехничким прописима, нормативима и условима прикључења на водоводну и фекалну канализациону инфраструктуру, у складу са актом предузећа Водовод и канализацију д.о.о., који је саставни дио ових услова.</p> <p>На графичком прилогу бр. 5 „Планирано стање ХИДРОТЕХНИЧКА ИНФРАСТРУКТУРА“, дат је извод из планског докумета са графичким приказом хидротехничке инфраструктуре.</p> <p><i>Детаљне податке преузети са Државне студије локације „Врањина са Лесендром“ који је доступан на интернет страници Регистар планске документације: <a href="http://ламп.gov.me/ПланнингДокумент/Мап">хттпс://ламп.gov.me/ПланнингДокумент/Мап</a>, коју води Министарство просторног планирања, урбанизма и државне имовине.</i></p>
17.3.	<b>Услови прикључења на саобраћајну инфраструктуру</b>
	<p>У ДСЛ „Врањина са Лесендром“ наводи се следеће:</p> <p>Планирано стање</p> <p>Већа интервенција у овој зони представља изградња трасе будућег аутопута Бар-Београд, дионица Танки рт-Фармаци, чиме ће се растеретити садашњи магистрални пут и преквалификовати у градску саобраћајницу И реда. Будућа траса Аутопута приказана је у графичком прилогу, а преузета је из Генералног пројекта аутопута Танки рт. Кроз зону захвата се простире тунел дужине 1480м, а ширине попречног пресека 26.60 м.</p> <p><b>Саставни дио ових УТ услова је изјашњење Министарства саобраћаја и поморства, о коридору аутопута Бар-Бољаре.</b></p> <p>Окосницу мреже саобраћајница чиниће и даље траса саобраћајнице Подгорица-Петровац, која ће изградњом аутопута постати примарна саобраћајница. Није планирана секундарна путна мрежа унутар насеља, већ ће се</p>



посредством ове саобраћајнице опслуживати веће паркирне површине довољних капацитета на улазима зона. Планирано је шест локација за паркирање непосредно уз насеља са укупно 348 паркинг мјеста за путничке аутомобиле и 7 паркинг мјеста за аутобусе.

Планирано је и аутобуско стајалиште, у зони уз магистралу, уз непосредну близину паркинг простора П2. Планом је остављена могућност корекције положаја стајалишта кроз израду пројектне документације, уз сагласност органа надлежног за послове саобраћаја.

Планом се предвиђа реконструкција колско – пјешачке површине у насељу Врањина у пјешачку зону. Она се такође користи за комунално опслуживање насеља са одређеним временским режимом саобраћаја.

Приступ зони викенд насеља –“ecolodge” (туризам, спорт и рекреација), планира се колско –пјешачком саобраћајницом са јужне стране Врањине, ширине до 3.5м. Траса ове саобраћајнице прати трасу постојећег локалног пута до ушћа ријеке Мораче. Даље се траса пружа јужним обронцима Врањине по траси постојећег приступног пута манастиру. Од манастира, траса саобраћајнице се одваја пратећи изохипсе терена и обезбијеђује приступ плажи и планираном насељу.

Алтернативни приступ зони викенд насеља –“ecolodge” могуће је обезбједити колско – пјешачком саобраћајницом од постојећег паркинга иза објекта Националног парка, такође ширине попречног пресека до 3.5m. Ова траса је знатно краћа од претходне, али обзиром да полази од постојећег паркинга који је изведен у усјеку и налази се на сса 14 mpm, а терен је на сса 30mpm, денивелацију је потребно савладати тунелом дужине сса 100m.

Обзиром да је концепт викенд насеља “ecolodge” замишљен са приступом првенствено са језера пловним путем, то изградња самог насеља није условљена претходном реализацијом колско-пјешачког приступа. Која варијанта колско-пјешачког приступа ће се реализовати остављена је на процјену будућем Инвестиору (ако постоји интересовање, Планом се даје могућност реализације и обије варијанте).

Ширина колско – пјешачке саобраћајнице до зоне викенд насеља је до 3.5m и предвиђена је за пјешачки и бициклички саобраћај. Моторизовани саобраћај колско-пјешачком саобраћајницом од паркинга на улазу, до зоне викенд насеља обављаће се искључиво интерним возилима Националног парка. Ипак, приликом пројектовања предвидјети конструкцију способну да поднесе оптерећење доставних, интервентних, комуналних и сл. возила.

Застор саобраћајнице је од туцаника, набијеног тла, камена или неког другог природног материјала.

Системом пјешачких комуникација омогућено је повезивање свих дјелова зоне плана са кључним правцима кретања. Постојеће пјешачке стазе су сачуване у потпуности. Важну допуну представља пјешачка стаза дуж магистрале у повезивању свих урбанистичких групација. На мјестима магистрале и пруге, гдје се очекује интензивнији пјешачки саобраћај неопходно је планирати денивелисане пјешачке прелазе. Пјешачки прелаз се обезбјеђује пјешачко – инсталационим тунелом и пасарелом висине 8m. Предлог њиховог положаја је приказан на графичком прилогу.

На систем пјешачких стаза дуж магистрале се ослањају пјешачке стазе за рекреацију и планинарење. Централни дио полуострва Врањина обухвата зону спорта и рекреације гдје је планиран видиковац, мрежа стаза за рекреацију и планинарење као и возњу бицикла – “моунтаин бике”. Пјешачке и бицикличке стазе су постављене тако да прате изохипсе како би се избјегли већи нагиби. Све стазе на одређеним одстојањима треба да имају одморишта опремљена потребним садржајима (инфо-пункт, пункт за прву помоћ, пункт заосвежење и сл.) и видиковце. На видиковцима и одмориштима је дозвољена изградња надстрешница од природних материјала.

Планом је предвиђена изградња инсталационог тунела којим би се обезбједила комунална опслуженост тврђаве Лесендра. Тунелом би се водиле хидротехничке, електротехничке и телекомуникационе инсталације. Истовремено, тунел треба да послужи и као пјешачка комуникација између зоне Б на источној, и тврђаве Лесендра на западној страни магистрале. На графичком прилогу приказан је предлог положаја на локацији између платоа код објекта Националног парка и Лесендра. Тачан положај инсталационог тунела ће се одредити кроз фазу пројектовања на основу детаљних геомеханичких испитивања терена.

Обзиром да се кроз тунел планира пјешачки саобраћај и саобраћај мањих доставних возила, препоручена висина тунела је 2.5m. У фази пројектовања ће се дефинисати ширина и дужина инсталационог тунела, у складу са условима терена и техничким прописима. Такође приликом пројектовања се морају поштовати правила која дефинишу допуштени међусобни просторни однос појединих инсталација. Приликом пројектовања конструкције тунела водити рачуна о водостају језера (средњи минимални водостај је 5.16 м, а средњи максимални водостај је 8.51m).

Застори колских саобраћајница су од асфалта, паркинг мјеста од растер елемената, самосталне пјешачке и



	<p>колско - пјешачке стазе од туцаника, камена, гранита и сл. тј. Од елемената израђених од поменутих материјала. Застори стаза и бицикличких стаза на височијим kotaма су од набијеног тла или насутог шљунка.</p> <p>Све саобраћајнице треба да буду опремљене расвјетом и одговарајућом саобраћајном сигнализацијом.</p> <p>Одводњавање је атмосферском канализацијом са скривеним сливницама изван површине коловоза. Шахтовске инсталације осим фекалне, треба лоцирати ван површине коловоза за моторни саобраћај.</p> <p>На раскрсницама треба предвидјети прелазе за хендикепирана лица сагласно стандардима ЈУС У.А9 201 и 202.</p> <p>Планиране саобраћајнице дефинисане су координатама тјемена хоризонталних кривина и центара раскрсница, а у графичком прилогу дати су њихови мјеродавни радијуси, минимални радијуси десних скретања и попречни пресеци. Такође, овим планом су дефинисане коте раскрсница и координате карактеристичних тачака саобраћајница и дате су на графичком прилогу.</p> <p><b>Напомена: Коте саобраћајница и паркинг простора су оријентационе. Тачне коте ће се одредити приликом израде главних пројеката истих.</b></p> <p>Колски приступ зони планира се са источне стране саобраћајницом која има третман посебног режима коришћења: као колска саобраћајница за интервентна возила и снабдијевање, бицикличка и пјешачка.</p> <p>Траса ове саобраћајнице користи постојећу изведену саобраћајницу (на насипу уз канал) са постојећег прикључка на магистралу.</p> <p>Прелазак преко канала планира се мањим мостом и даље се ова саобраћајница наставља постојећом трасом кроз зону Манастирског комплекса. Траса је планирана пратећи услове терена (по изохипсама без већих нагиба).</p> <p>Материјализација застора ове саобраћајнице мора бити од природних материјала. Такође материјализација моста мора бити од камена (застор, ограда и др.).</p> <p>Као алтернативно рјешење планом је предвиђена и колско, бицикличка и пјешачка комуникација са западне стране од локације објекта Националног парка. Због услова терена, траса ове саобраћајнице је планирана са тунелом како би се максимално избјегло нарушавање природног амбијента односно "одсјецање брда" или "улажење" у језеро.</p> <p>У графичком прилогу бр. 6 „ПЛАНИРАНО СТАЊЕ САОБРАЋАЈА“, дат је извод из планског документа са графичким приказом.</p> <p><i>Детаљне податке преузети са Државне студије локације „Врањина са Лесендром“ који је доступан на интернет страници Регистар планске документације: <a href="http://ламп.gov.me/ПланингДокумент/Мап">хттпс://ламп.gov.me/ПланингДокумент/Мап</a>, коју води Министарство просторног планирања, урбанизма и државне имовине.</i></p>
17.4.	<p><b>Остали инфраструктурни услови</b></p>
	<p><b>Услови прикључења на електронску комуникациону (телекомуникациону) мрежу</b></p> <p>Техничку документацију је потребно израдити у складу са ДСЛ-ом „Врањина са Лесендром“, важећим техничким прописима и нормативима.</p> <p>Телекомуникациона мрежа</p> <p>Приликом израде техничке документације електронске комуникац. инфраструкт.поштовати:</p> <ul style="list-style-type: none"> <li>-Закон о електронским комуникацијама ( “Сл лист ЦГ”, бр.40/13)</li> <li>-Правилник о ширини заштитних зона и врсти радио коридора у којима није допуштенопланирање И градња других објеката ( “Сл лист ЦГ”, бр.33/14)</li> <li>-Правилник о техничким и другим условима за прикључење, изградњу и коришћење електронске комуникационе мреже, електронске комуникационе инфраструктуре и повезивање опреме и објеката ( “Сл лист ЦГ”, бр.41/15)</li> <li>-Правилник о условима за планирање, изградњу, одржавање и коришћење појединих врста електронских комуникационих мрежа, електронске комуникационе инфраструктуре и повезане опреме ( “Сл лист ЦГ”, бр.59/15)</li> </ul>



	<p>- Правилник о заједничком коришћењу електронске комуникационе инфраструктуре и повезане опреме ( "Сл лист ЦГ", бр.52/14).</p> <p><b>Агенција за телекомуникације и поштански дјелатност упућује на примјену:</b></p> <ul style="list-style-type: none"> <li>- сајт на коме се налазе релевантни прописи у складу са којим се обавља израда техничке документације <a href="http://www.ekip.me/regulativa">http://www.ekip.me/regulativa</a> .</li> <li>- сајт на коме Агенција објављује податке о постојећем стању електронске комуникационе инфраструктуре <a href="http://ekinfrastuktura.ekip.me/ekip.me">http://ekinfrastuktura.ekip.me/ekip.me</a> као и</li> <li>- адресу веб портала <a href="http://ekinfrastuktura.ekip.me/ekip/login.jsp">http://ekinfrastuktura.ekip.me/ekip/login.jsp</a> преко кога све заинтересоване стране од Агенције за телекомуникације и поштанску дјелатност могу да затраже отварање корисничког налога, како би приступили геореференцираној бази података постојеће електронске комуникационе инфраструктуре.</li> </ul> <p><u>Услови за прикључење објеката на комуналну и осталу инфраструктуру</u> Услови су дати у поглављима која обрађују инфраструктуру и на припадајућим графичким прилозима. Прикључење на мрежу комуналне инфраструктуре врши се према постојећим, односно планираним техничким могућностима мреже, на начин како је предвиђено овим Планом и техничком документацијом, а на основу прописа и услова и јавних предузећа. Техничку документацију је потребно израдити у складу са ДУП-ом „Голубовци-Центар“, важећим техничким прописима и нормативима.</p> <p>На графичком прилогу бр. 7 „ТЕЛЕКОМУНИКАЦИОНА ИНФРАСТРУКТУРА“, дат је извод из планског документа са графичким приказом телекомуникационе инфраструктуре .</p> <p><i>Детаљне податке преузети са Државне студије локације „Врањина са Лесендром“ који је доступан на интернет страници Регистар планске документације: <a href="http://lamп.gov.me/ПланнингДокумент/Мап">хттпс://ламп.gov.me/ПланнингДокумент/Мап</a>, коју води Министарство просторног планирања, урбанизма и државне имовине.</i></p>
18.	<p><b>ПОТРЕБА ИЗРАДЕ ГЕОДЕТСКИХ, ГЕОЛОШКИХ (ГЕОТЕХНИЧКИХ, ИНЖЕЊЕРСКО-ГЕОЛОШКИХ, ХИДРОГЕОЛОШКИХ, ГЕОМЕХАНИЧКИХ И СЕИЗМИЧКИХ) ПОДЛОГА КАО И ВРШЕЊА ГЕОТЕХНИЧКИХ ИСТРАЖНИХ РАДОВА И ДРУГИХ ИСПИТИВАЊА.</b></p> <p>Прије израде техничке документације, сходно члану 7 Закона о геолошким истраживањима "Сл. лист РС", бр. 28/93, 27/94, 42/94, 26/07, 38/11), провјерити потребу израде Пројекта геолошких истраживања тла за предметну локацију и Елабората о резултатима извршених геолошких истраживања. <i>Детаљне податке преузети са Државне студије локације „Врањина са Лесендром“ који је доступан на интернет страници Регистар планске документације: <a href="http://lamп.gov.me/ПланнингДокумент/Мап">хттпс://ламп.gov.me/ПланнингДокумент/Мап</a>, коју води Министарство просторног планирања, урбанизма и државне имовине.</i></p>
19.	<p><b>ПОТРЕБА ИЗРАДЕ УРБАНИСТИЧКОГ ПРОЈЕКТА</b></p> <p>Техничка документација се израђује на нивоу идејног рјешења и главног пројекта у складу са Законом о планирању простора и изградњи објеката, ДСЛ-ом „Врањина са Лесендром“, овим урбанистичко-техничких условима и осталом важећом регулативом, нормативима и стандардима који дефинишу планирање простора и изградњу објеката.</p> <p>Привредно друштво које израђује техничку документацију и које испуњава услове утврђене Законом о планирању простора и изградњи објеката обавезно је техничку документацију урадити у складу са издатим урбанистичко-техничким условима и Законом о планирању простора и изградњи објеката.</p> <p>Привредно друштво које врши ревизију техничке документације и које испуњава услове утврђене Законом о планирању простора и изградњи објеката одговорно је за усклађеност техничке документације са издатим урбанистичко-техничким условима и Законом о планирању простора и изградњи објеката.</p>
20.	<p><b>НАПОМЕНА</b></p> <p><i>За предметне катастарске парцеле мјеродавне су смјернице Државне студије локације „Врањина са Лесендром“ који је на дан издавања ових Урбанистичко-техничких услова евидентиран у Регистру планских докумената у складу са чланом 11 Закона о планирању простора и изградњи објеката и који је доступан на интернет страници Регистар планске документације: <a href="http://lamп.gov.me/ПланнингДокумент/Мап">хттпс://ламп.gov.me/ПланнингДокумент/Мап</a>, коју води Министарство просторног планирања, урбанизма и</i></p>



	државне имовине.	
	Ови урбанистичко технички услови важе док је на снази плански документ на основу којих су издати.	
21.	<b>ДОСТАВЉЕНО</b>	
	<ul style="list-style-type: none"> <li>- подносиоцу захтјева;</li> <li>- Урбанистичко-грађевинској инспекцији;</li> <li>- Предмет.</li> </ul> <p>Сходно Уредби о повјеравању дијела послова Министарства просторног планирања, урбанизма и државне имовине јединицама локалне самоуправе („Службени лист Црне Горе“, бр. 012/24), а на основу члана 74 став 9 и 10 Закона о планирању простора и изградњи објеката („Службени лист Црне Горе“, бр. 064/17, 044/18, 063/18, 011/19, 82/20 086/22 и 004/23) издати урбанистичко-технички услови се достављају надлежном инспекцијском органу у року од три дана од дана издавања и објављују на интернет страници у року од једног дана од дана издавања.</p>	
22.	<b>ОБРАЂИВАЧ УРБАНИСТИЧКО-ТЕХНИЧКИХ УСЛОВА:</b>	Спец.Апп.грађ. Стешевић Милосава
		ПОТПИС 
23.	<b>ОВЛАШЋЕНО СЛУЖБЕНО ЛИЦЕ:</b>	Јелена Алигрудич в.д. секретара
24.	М.П. 	ПОТПИС 
25.	<b>ПРИЛОЗИ</b>	
	<ul style="list-style-type: none"> <li>- Изводи из графичких прилога планског документа;</li> <li>- Лист непокретности и копија плана издати од стране Управе за катастар и државну имовину - Подручна јединица Подгорица;</li> <li>- Изјашњење Министарства саобраћаја и поморства, о коридору аутопута Бар-Бољаре;</li> <li>- Технички услови прикључења предузећа „Водовод и канализација“ д.о.о.</li> </ul>	

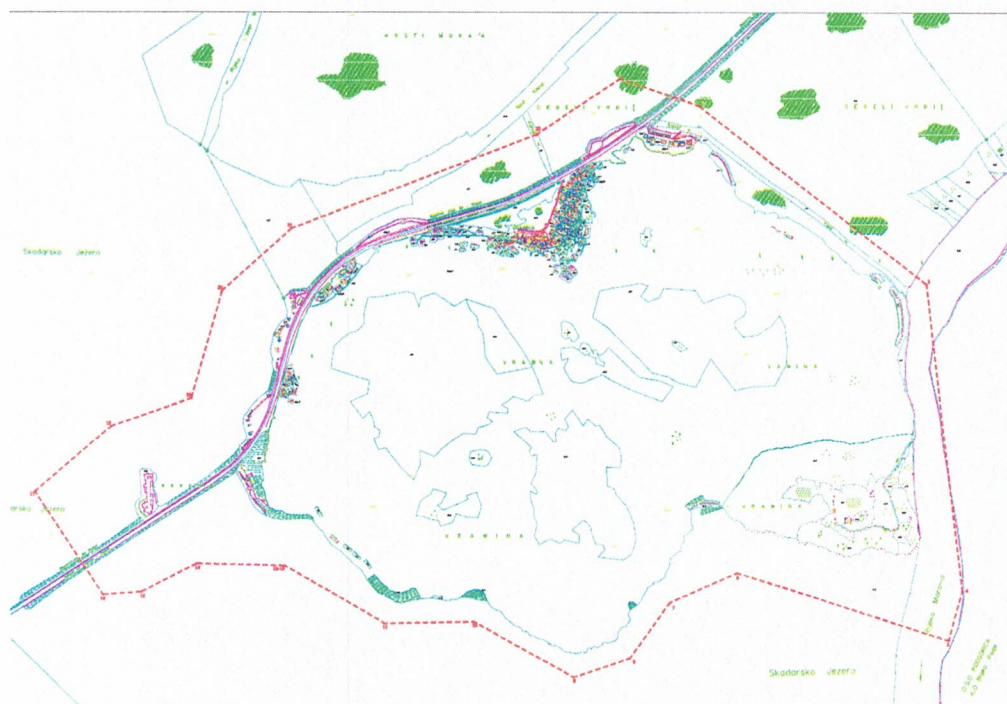


ЦРНА ГОРА  
ОПШТИНА ЗЕТА

Секретаријат за уређење простора, заштиту животне  
средине и саобраћај

Број: УПУВ 71-332/24-80/8  
Датум: 02.08.2024. године

ОПШТИНА ЗЕТА



1.

ГРАФИЧКИ ПРИЛОГ – ТОПОГРАФСКО КАТАСТАРСКА ПОДЛОГА СА ГРАНИЦОМ ЗАХВАТА  
Извод из Државне студије локације „Врањина са Лесендром“

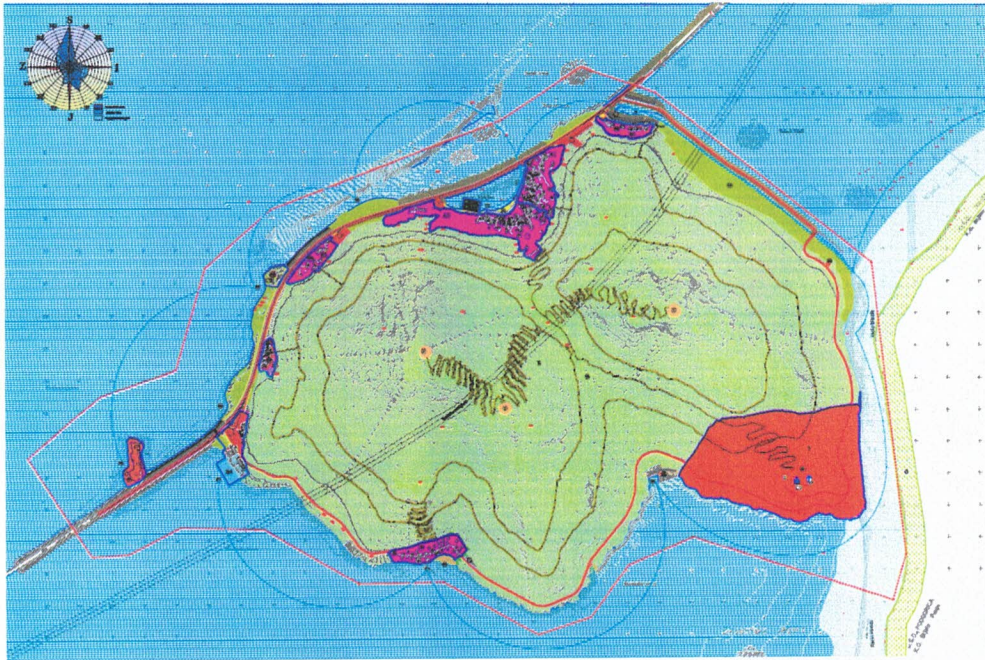


ЦРНА ГОРА  
ОПШТИНА ЗЕТА

Секретаријат за уређење простора, заштиту животне  
средине и саобраћај

Број: УПУВ 71-332/24-80/8  
Датум: 02.08.2024. године

ОПШТИНА ЗЕТА



STUDIJA LOKACIJE  
ZA PODRUČJE VRANJINE SA LESENDROM  
Predlog plana

Plan R=1:2500

NAMJENA POVRŠINA  
SA DISTRIBUCIJOM SADRŽAJA

Legenda

- |       |   |   |                                  |
|-------|---|---|----------------------------------|
| ----- | granična linija                                     | ⊙ | plata                            |
| ----- | granična linija                                     | ⊙ | nasip                            |
| A1, B | granična linija                                     | ⊙ | rekonstrukcija                   |
| ----- | izolacioni i funkcijni natpisi                      | ⊙ | plinski put                      |
| ----- | koristišna namjena                                  | ⊙ |                                  |
| ----- | површина за културу<br>(својоствени и јавна корист) | ⊙ |                                  |
| ----- | површина за спорт                                   | ⊙ |                                  |
| ----- | парк зона   | ⊙ | плата за вјештачење на отвореном |
| ----- | парк  | ⊙ | градња                           |
| ----- | спорт и рекреација                                  | ⊙ | пјачка                           |
| ----- | споменик прилика                                    | ⊙ | примам                           |
| ----- | јавна површина и омак                               | ⊙ | напомена                         |
| ----- | техничка зона - намењена саобраћају                 | ⊙ | циркулус грађевина               |
| ----- | пешчаник  | ⊙ | напомена грађевина               |
| ----- | школастички јазови                                  | ⊙ |                                  |
| ----- | рјешавање   | ⊙ |                                  |
| ----- | приватна  | ⊙ |                                  |

NARUČILAC: Министарство за економски развој  
DONATOR: OTZ, Нјумска организација за регионалну развој, Подгорица  
OBRADIVAC: Републички завод за урбанизам и пројектовање, ад - Подгорица

2.

ГРАФИЧКИ ПРИЛОГ – Планирано стање НАМЈЕНА ПОВРШИНА

Извод из Државне студије локације „Врањина са Лесендром“



ЦРНА ГОРА  
ОПШТИНА ЗЕТА

Секретаријат за уређење простора, заштиту животне  
средине и саобраћај

Број: УПУВ 71-332/24-80/8  
Датум: 02.08.2024. године

ОПШТИНА ЗЕТА



STUDIJA LOKACIJE  
ZA PODRUČJE VRANJINE SA LESENDROM  
Predlog plana

Plan R=1:2500

PEJZAŽNA ARHITEKTURA

10

Legenda:

Oblikovne vrijedno područje oblikovna područja gradskih i seoskih cjelina preoblikovanje	Stambena površina prijelazna površina i most lokalistička zgrada parking
Površine u službi turizma turistička stambenja turistička naselja ex-ovošje naselja rekreativno-turističko-ugostiteljski objekti	Komunikacija opšti (strani) i rezervni putovi Mestovinska vođje- rijska mreža
Preduku kulturno-historijskih ostataka ostaci tvrđava Lovćen i Mramor br. Vilište	putni i prometni znakovi na preoblikovanoj teritoriji
Površine za sport i rekreaciju park šuma pivovarne ploča	pljuka prijam gredište ploča
Zabavni predio zabavni park Nacionalni park "Skadarsko jezero" lišćevo mješovito-drvo sady	civilna gradjevina sakralna gradjevina A1, B oznaka zone gustina zone gustina zabrta

NARUČILAC: Ministarstvo za uređenje prostora i zaštite životne sredine  
DONATOR: GTZ, Njemačka organizacija za tehničku saradnju, Podgorica  
OBRADILAC: Republički zavod za urbanizam i projektovanje, ad - Podgorica

3.

ГРАФИЧКИ ПРИЛОГ – ПЕЈЗАЖНА АРХТЕКТУРА

Извод из Државне студије локације „Врањина са Лесендром“

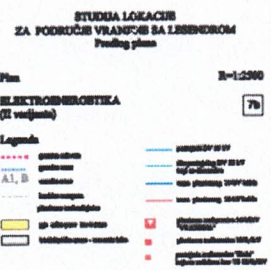
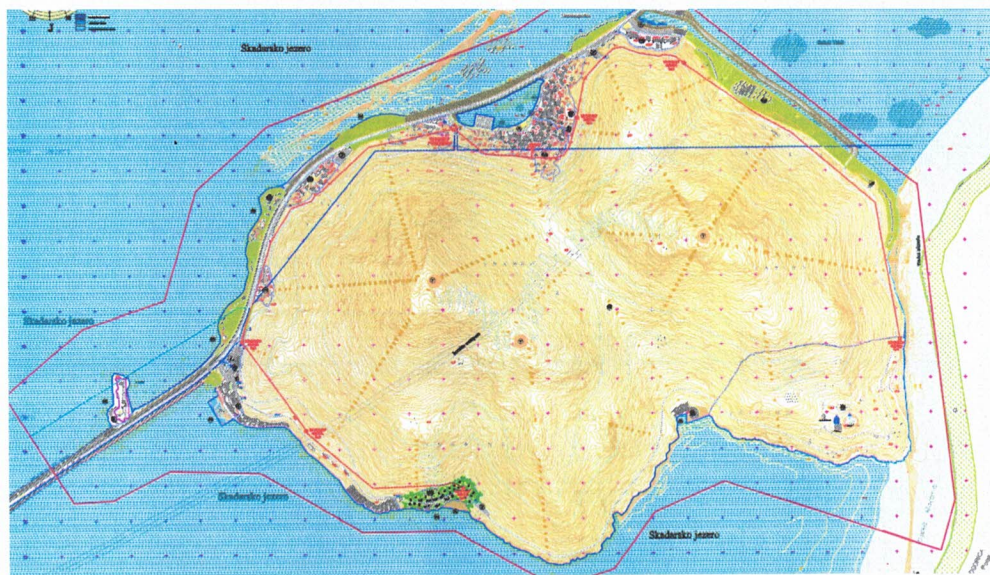


ЦРНА ГОРА  
ОПШТИНА ЗЕТА

Секретаријат за уређење простора, заштиту животне  
средине и саобраћај

Број: УПУВ 71-332/24-80/8  
Датум: 02.08.2024. године

ОПШТИНА ЗЕТА



4.

ГРАФИЧКИ ПРИЛОГ – Планирано стање ЕЛЕКТРОЕНЕРГЕТИКА  
Извод из Државне студије локације „Врањина са Лесендром“



ЦРНА ГОРА  
ОПШТИНА ЗЕТА

Секретаријат за уређење простора, заштиту животне  
средине и саобраћај

Број: УПУВ 71-332/24-80/8  
Датум: 02.08.2024. године

ОПШТИНА ЗЕТА



STUDIJA LOKACIJE  
ZA PODRUČJE VRANINE SA LESENDROM  
predlog plana

Plan R=1:2500

HIDROTEHNIČKE INSTALACIJE

8a

Legenda

- |                   |   |
|-------------------|---|
| — граница zabrana | — приватни водовод  |
| — граница zone    | — плански водовод   |
| — zona A, B       | — planinski vodovod - varijanta 1 -<br>planinski 1 - novi bazen   |
|                   | — planinski vodovod - varijanta 2 -<br>planinski 2 - novi bazen + voda iz<br>vodovoda Podgorice ili perastija |
|                   | — kanalizacija  |
|                   | — kanalizacija, razpreni  |
|                   | — atmosferska kanalizacija  |

5.

ГРАФИЧКИ ПРИЛОГ – Планирано стање ХИДРОТЕХНИЧКА ИНФРАСТРУКТУРА

Извод из Државне студије локације „Врањина са Лесендром“



ЦРНА ГОРА  
ОПШТИНА ЗЕТА

Секретаријат за уређење простора, заштиту животне  
средине и саобраћај

Број: УПУВ 71-332/24-80/8  
Датум: 02.08.2024. године

ОПШТИНА ЗЕТА



STUDIJA LOKACIJE  
ZA PODRUČJE VRANINE SA LESENDROM  
Predlog plana

Plan R=1:2500

SAOBRAĆAJ

6

Legenda

- граница административне јединице
- A1, B црвена линија
- линија саобраћаја
- линија саобраћаја
- линија саобраћаја
- линија саобраћаја
- 1:52 ниво линије саобраћаја
- жута боја парковиште и стање
- сива боја стање - стање линије
- линија са

6.

ГРАФИЧКИ ПРИЛОГ – Планирано стање САОБРАЋАЈ

Извод из Државне студије локације „Врањина са Лесендром“

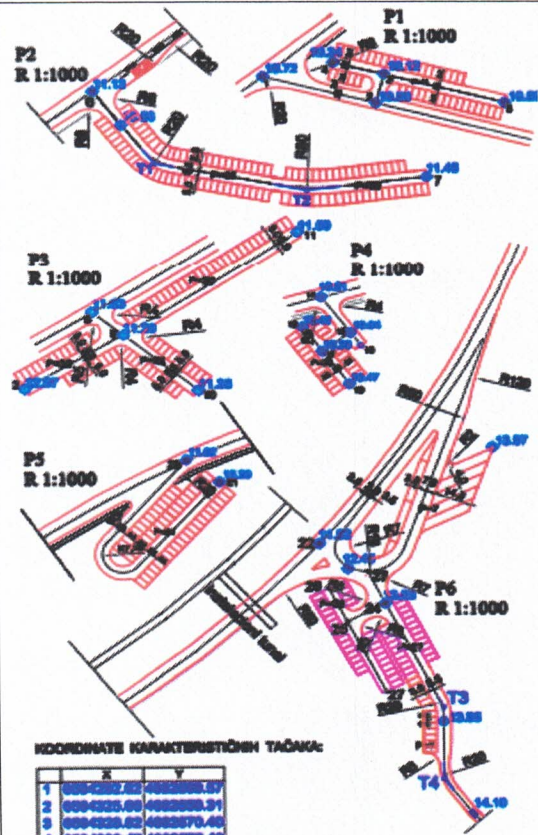


ЦРНА ГОРА  
ОПШТИНА ЗЕТА

Секретаријат за уређење простора, заштиту животне  
средине и саобраћај

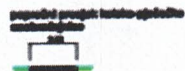
Број: УПУВ 71-332/24-80/8  
Датум: 02.08.2024. године

ОПШТИНА ЗЕТА



КООРДИНАТЕ КАРАКТЕРИСТИЧНИХ ТАЧКА:

	X	Y
1	6884322.82	4882888.57
2	6884325.88	4882888.51
3	6884328.82	4882879.48
4	6884333.47	4882878.48
5	6884374.82	4882888.42
6	6884328.84	4882888.47
7	6884388.81	4882888.57
8	6884132.18	4882484.17
9	6884132.18	4882444.38
10	6884188.82	4882421.08
11	6884188.32	4882488.88
12	6884884.78	4882421.88
13	6884814.42	4882388.88
14	6885718.87	4882388.88
15	6885738.82	4882487.78
16	6885734.82	4882483.34
17	6885738.18	4882488.84
18	6885712.88	4882381.18
19	6885738.43	4882238.97
20	6884322.88	4882178.34
21	6884338.42	4882181.18
22	6884888.88	4881888.88
23	6885748.88	4881848.88
24	6885881.88	4881888.81
25	6885887.88	4881828.88
26	6885888.88	4881848.14
27	6885881.87	4881888.88



	X	Y
T1	6884328.01	4882888.08
T2	6884321.18	4882884.87
T3	6884188.48	4881888.88
T4	6884188.31	4881888.18

STUDIJA LOKACIJE  
ZA PODRUČJE VRANINE SA LESENDROM  
Predlog plana

Plan R=1:2500

SAOBRAĆAJ

6

- Legenda
- granica zgrade
  - oznaka zone A1, B
  - oznaka zone
  - oznaka stepena
  - oznaka saobraćajnice
  - oznaka pločnika saobraćajnice
  - oznaka pješačnice
  - 11.62 oznaka nivoa terena
  - oznaka površine i mase
  - oznaka staze - oznaka luke
  - oznaka puta

6. ГРАФИЧКИ ПРИЛОГ – Планирано стање САОБРАЋАЈ  
Извод из Државне студије локације „Врађина са Лесендром“

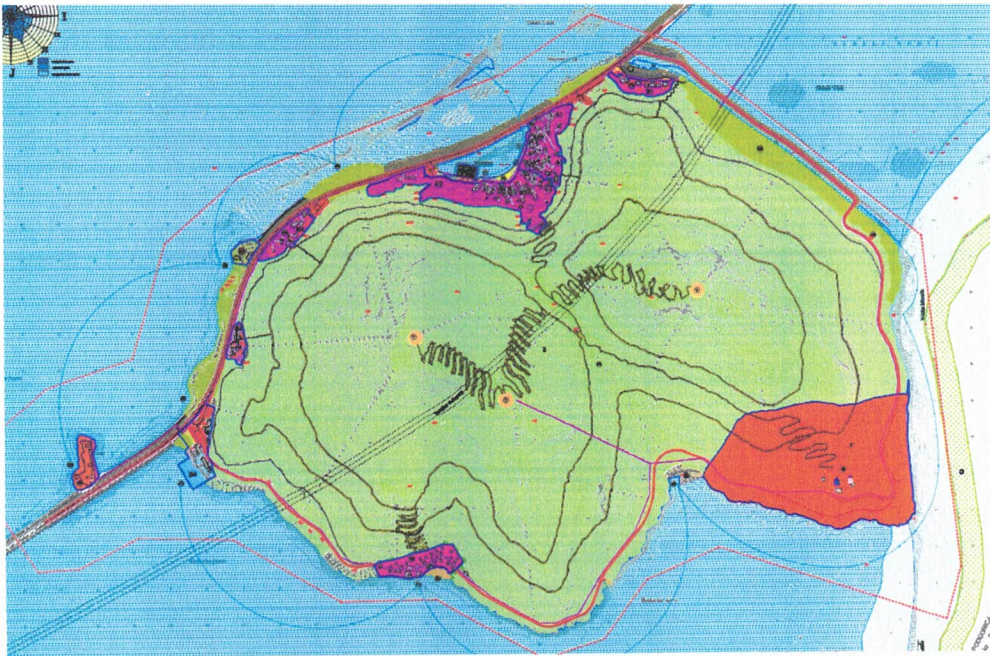


ЦРНА ГОРА  
ОПШТИНА ЗЕТА

Секретаријат за уређење простора, заштиту животне  
средине и саобраћај

Број: УПУВ 71-332/24-80/8  
Датум: 02.08.2024. године

ОПШТИНА ЗЕТА



Legenda



ИСТУРЕНИ ПРИЕПЛАЊИО СТЕПЕН



ТРАСА ПЛАНИРАНЕ ТК ИНФРАСТРУКТУРЕ

7.

ГРАФИЧКИ ПРИЛОГ – Планирано стање ТК ИНФРАСТРУКТУРА

Извод из Државне студије локације „Брађина са Лесендром“





UPRAVA ZA NEKRETNINE

CRNA GORA

PODRUČNA JEDINICA  
PODGORICA

Broj: 101-919-28782/2024

Datum: 07.06.2024.

KO: VRANJINA

Na osnovu člana 173 Zakona o državnom premjeru i katastru nepokretnosti ("Sl. list RCG" br. 29/07, "Sl. list CG" br. 73/10, 032/11, 040/11, 043/15, 037/17 i 17/18), postupajući po zahtjevu , , za potrebe izdaje se

LIST NEPOKRETNOSTI 28 - IZVOD

Podaci o parcelama									
Broj	Podbroj	Broj zgrade	Plan Skica	Datum upisa	Potes ili ulica i kućni broj	Način korišćenja Osnov sticanja	Bon. klasa	Površina m <sup>2</sup>	Prihod
673			009 008	19/07/2000	SELO VRANJEVINA	Javni putevi ODLUKA DRŽAVNOG ORGANA		2201	0.00
681	1		009 009		JADRANSKA MAGISTRALA	Nekategorisani putevi ODLUKA DRŽAVNOG ORGANA		74131	0.00
681	1	1	009 009		JADRANSKA MAGISTRALA	Pomoćna zgrada GRADENJE		9	0.00
681	1	2	009 009		JADRANSKA MAGISTRALA	Pomoćna zgrada GRADENJE		49	0.00
								76390	0.00

Podaci o vlasniku ili nosiocu				
Matični broj - ID broj	Naziv nosioca prava - adresa i mjesto		Osnov prava	Obim prava
0000002019710	GLAVNI GRAD PODGORICA NJEKOŠEVA 13 Podgorica		Svojina	1/1

Podaci o objektima i posebnim djelovima						
Broj	Podbroj	Broj zgrade	Način korišćenja Osnov sticanja Sobnost	PD Godina izgradnje	Spratnost/ Sprat Površina	Prava Vlasnik ili nosilac prava Adresa, Mjesto
681	1	1	Pomoćna zgrada GRADENJE	0	P 9	Svojina P.T.T.DIREKCIJA ZA TELEKOMUNIKACIJE UL.BULEVAR LENJINA - Podgorica 1/1 9201760706550
681	1	2	Pomoćna zgrada GRADENJE	200	P 49	Svojina BUŠKOVIĆ PETAR RAJKO 2908956210258 STEVA BOLJEVIĆA BB Vranjina

Podaci o teretima i ograničenjima							
Broj	Podbroj	Broj zgrade	PD	Redni broj	Način korišćenja	Datum upisa Vrijeme upisa	Opis prava
681	1			1	Nekategorisani putevi	0:0	Pravo službenosti PRAVO SLUŽBENOSTI U POVRŠINI OD 3 M2-U KORIST ELEKTROPRIVREDE CRNE GORE AD NIKŠIĆ
681	1	1		1	Pomoćna zgrada	19/07/2000 0:0	Zabrana prometa Uzurpacija kat.parc.681/1 DS PUTEVI.
681	1	2		1	Pomoćna zgrada	0:0	OBJEKAT SAGRADJEN NA UZURPIRANOM ZEMLJI ŠTU



Podaci o teretima i ograničenjima							
Broj	Podbroj	Broj zgrade	PD	Redni broj	Način korišćenja	Datum upisa Vrijeme upisa	Opis prava
681	1	2		2	Pomoćna zgrada	13/03/2015 13:2	Zabilježba rješenja o izvršenju I.BR. 2126/14 OD 16.02.2015G

Taksa naplaćena na osnovu Tarifnog broja 1, Zakona o administrativnim taksama ("Sl.list CG, br. 18/19) u iznosu od 2 eura. Naknada za korišćenje podataka premjera, katastra nepokretnosti i usluga, naplaćena na osnovu člana 174 Zakona o državnom premjeru i katastru nepokretnosti ("Sl. list RCG" br. 29/07, "Sl. list CG" br. 73/10, 032/11, 040/11, 043/15, 037/17 i 17/18) u iznosu od 3 eura.



Ovlašćeno lice:

*Stojković*



**SPISAK PODNIJETIH ZAHTIJEVA NA NEPOKRETNOSTIMA**

Br. parcele podbroj	Zgrada	Predmet	Datum i vrijeme	Podnosilac	Sadržina
	PD				
681/1		101-2-919-1809/1-2022	11.02.2022 10:56	DIREKCIJA ZA IMOVINU	ZA PROMJENU UPISA SVOJINE KO VRANJINA PARC 441 LN 31





UPRAVA ZA NEKRETNINE

CRNA GORA

PODRUČNA JEDINICA  
PODGORICA

Broj: 101-919-28783/2024  
Datum: 07.06.2024.  
KO: VRANJINA

Na osnovu člana 173 Zakona o državnom premjeru i katastru nepokretnosti ("Sl. list RCG" br. 29/07, "Sl. list CG" br. 73/10, 032/11, 040/11, 043/15, 037/17 i 17/18), postupajući po zahtjevu , , za potrebe izdaje se

LIST NEPOKRETNOSTI 29 - IZVOD

Podaci o parcelama									
Broj	Podbroj	Broj zgrade	Plan Skica	Datum upisa	Potes ili ulica i kućni broj	Način korišćenja Osnov sticanja	Bon. klasa	Površina m <sup>2</sup>	Prihod
449			007 010	21/07/2000	ISPOD KANALA	Kanali PRAVNI PROPIS		13705	0.00
								13705	0.00

Podaci o vlasniku ili nosiocu				
Matični broj - ID broj	Naziv nosioca prava - adresa i mjesto		Osnov prava	Obim prava
000002010666	CRNA GORA JOVANA TOMAŠEVIĆA Podgorica		Susvojina	352264/352268
000002019710	GLAVNI GRAD PODGORICA JOVANA TOMAŠEVIĆA 2A Podgorica		Susvojina	4/352268
6176000201666	VLADA CRNE GORE Podgorica		Raspodaganje	352264/352268

Podaci o teretima i ograničenjima							
Broj	Podbroj	Broj zgrade	PD	Redni broj	Način korišćenja	Datum upisa Vrijeme upisa	Opis prava
449				1	Kanali	12/01/2021 10:55	Zabilježba, spora ZABILJEŽBA UPRAVNOG SPORA PO TUŽBI U. BR. 5074/2020 OD 08.12.2020. GOD. KOJA JE DOŠTAVLJENA UPRAVNOM SUDU CRNE GORE TUŽILAC GLAVNI GRAD PODGORICA-DIREKCIJA ZA IMOVINU PROTIV KONAČNOG RJEŠENJA MINISTARSTVA FINANSIJA BR. 07-2-1527/2019 OD 18.11.2020. GOD.

Taksa naplaćena na osnovu Tarifnog broja 1, Zakona o administrativnim taksama ("Sl. list CG, br. 18/19) u iznosu od 2 eura. Naknada za korišćenje podataka premjera, katastra nepokretnosti i usluga, naplaćena na osnovu člana 174 Zakona o državnom premjeru i katastru nepokretnosti ("Sl. list RCG" br. 29/07, "Sl. list CG" br. 73/10, 032/11, 040/11, 043/15, 037/17 i 17/18) u iznosu od 3 eura.



Ovlašćeno lice:

*[Handwritten signature]*





## UPRAVA ZA NEKRETNINE

## CRNA GORA

PODRUČNA JEDINICA  
PODGORICABroj: 101-919-28778/2024  
Datum: 07.06.2024.  
KO: VRANJINA

Na osnovu člana 173 Zakona o državnom premjeru i katastru nepokretnosti ("Sl. list RCG" br. 29/07, "Sl. list CG" br. 73/10, 032/11, 040/11, 043/15, 037/17 i 17/18), postupajući po zahtjevu , , za potrebe izdaje se

## LIST NEPOKRETNOSTI 31 - IZVOD

Podaci o parcelama									
Broj	Podbroj	Broj zgrade	Plan Skica	Datum upisa	Potes ili ulica i kućni broj	Način korišćenja Osnov sticanja	Bon. klasa	Površina m <sup>2</sup>	Prihod
441			003 010		VELJA ČAKOVICA	Trstik-močvara 3. klase ODLUKA DRŽAVNOG ORGANA		448185	134.46
634			007 010		VRANJEVINA	Trstik-močvara 2. klase ODLUKA DRŽAVNOG ORGANA		29214	14.61
635			007 010		VRANJINA	Neplođna zemljišta ODLUKA DRŽAVNOG ORGANA		769	0.00
636			007 010		VRANJINA	Neplođna zemljišta ODLUKA DRŽAVNOG ORGANA		4905	0.00
663	1		010 008		VRANJEVINA	Pašnjak 8. klase ODLUKA DRŽAVNOG ORGANA		1258079	188.71
663	1	1	010 008		VRANJEVINA	Pomoćna zgrada GRADENJE		14	0.00
663	1	2	010 008		VRANJEVINA	Pomoćna zgrada GRADENJE		2	0.00
663	1	3	010 008		VRANJEVINA	Pomoćna zgrada GRADENJE		11	0.00
663	1	4	010 008		VRANJEVINA	Porodična stambena zgrada GRADENJE		27	0.00
								1741206	337.77

Podaci o vlasniku ili nosiocu			
Matični broj - ID broj	Naziv nosioca prava - adresa i mjesto	Osnov prava	Obim prava
0000002019710	GLAVNI GRAD PODGORICA NJEGOŠEVA 13 Podgorica	Svojina	1/1

Podaci o objektima i posebnim djelovima						
Broj	Podbroj	Broj zgrade	Način korišćenja Osnov sticanja Sobnost	PD Godina izgradnje	Spratnost/ Sprat Površina	Prava Vlasnik ili nosilac prava Adresa, Mjesto
663	1	1	Pomoćna zgrada GRADENJE	988	P 14	Svojina DRAŠKOVIĆ RISTO VLADIMIR 2415922210036 1/1 VRANJINA Vranjina
663	1	2	Pomoćna zgrada NASLJEDE	993	P 2	Susvojina LUKIĆ ALEKSANDAR 0109972220010 1/6 BJELIŠI BB BAR Bar 0 Susvojina LALIĆ LJILJANA 1310974225010 0 BJELIŠI BB BAR Bar 0 Susvojina PAJOVIĆ NIKICA 1901961210225 1/2 VIJENCI DANILA KIŠA 3/90 Podgorica Susvojina LEKOVIĆ OLGA 3003971225068 0 UL.29 NOVEMBAR 6/213 BAR 0



Podaci o objektima i posebnim djelovima						
Broj	Podbroj	Broj zgrade	Način korišćenja Osnov sticanja Sobnost	PD Godina izgradnje	Spratnost/ Sprat Površina	Prava Vlasnik ili nosilac prava Adresa, Mjesto
663	1	3	Pomoćna zgrada NASLJEDE	993	P 11	Susvojina LUKIĆ ALEKSANDAR 1/6 0109972220010 0 BJELIŠI BB BAR Bar 0 Susvojina LALIĆ LJILJANA 1/6 1310974225010 0 BJELIŠI BB BAR Bar 0 Susvojina PAJOVIĆ NIKICA 1/2 1901961210225 VIJENCI DANILA KIŠA 3/90 Podgorica Susvojina LEKOVIĆ OLGA 1/6 3003971225068 0 UL.29 NOVEMBAR 6/213 BAR 0
663	1	4	Porodična stambena zgrada GRADENJE	0	P 27	Svojina PEKIĆ BLAŽO BOŽIDAR 1/1 0103954210212 VRANJINA Vranjina

Podaci o teretima i ograničenjima							
Broj	Podbroj	Broj zgrade	PD	Redni broj	Način korišćenja	Datum upisa Vrijeme upisa	Opis prava
441				1	Trstik-močvara 3. klase	12/01/2021 11:0	Zabilježba spora ZABILJEŽBA UPRAVNOG SPORA PO TUŽBI U. BR. 5074/2020 OD 08.12.2020. GOD. KOJA JE DOŠTAVLJENA UPRAVNOM SUDU CRNE GORE TUŽILAC GLAVNI GRAD PODGORIČA-DIREKCIJA ZA IMOVINU PROTIV KONAČNOG RJEŠENJA MINISTARSTVA FINANSIJA BR. 07-2-1527/2019 OD 18.11.2020. GOD.
634				1	Trstik-močvara 2. klase	12/01/2021 11:0	Zabilježba spora ZABILJEŽBA UPRAVNOG SPORA PO TUŽBI U. BR. 5074/2020 OD 08.12.2020. GOD. KOJA JE DOŠTAVLJENA UPRAVNOM SUDU CRNE GORE TUŽILAC GLAVNI GRAD PODGORIČA-DIREKCIJA ZA IMOVINU PROTIV KONAČNOG RJEŠENJA MINISTARSTVA FINANSIJA BR. 07-2-1527/2019 OD 18.11.2020. GOD.
635				1	Neplodna zemljišta	12/01/2021 11:0	Zabilježba spora ZABILJEŽBA UPRAVNOG SPORA PO TUŽBI U. BR. 5074/2020 OD 08.12.2020. GOD. KOJA JE DOŠTAVLJENA UPRAVNOM SUDU CRNE GORE TUŽILAC GLAVNI GRAD PODGORIČA-DIREKCIJA ZA IMOVINU PROTIV KONAČNOG RJEŠENJA MINISTARSTVA FINANSIJA BR. 07-2-1527/2019 OD 18.11.2020. GOD.
636				1	Neplodna zemljišta	12/01/2021 11:0	Zabilježba spora ZABILJEŽBA UPRAVNOG SPORA PO TUŽBI U. BR. 5074/2020 OD 08.12.2020. GOD. KOJA JE DOŠTAVLJENA UPRAVNOM SUDU CRNE GORE TUŽILAC GLAVNI GRAD PODGORIČA-DIREKCIJA ZA IMOVINU PROTIV KONAČNOG RJEŠENJA MINISTARSTVA FINANSIJA BR. 07-2-1527/2019 OD 18.11.2020. GOD.
663	1			1	Pašnjak 8. klase	0:0	Pravo službenosti PRAVO SLUŽBENOSTI U POVRŠINI OD 82 M2
663	1			2	Pašnjak 8. klase	12/01/2021 11:0	Zabilježba spora ZABILJEŽBA UPRAVNOG SPORA PO TUŽBI U. BR. 5074/2020 OD 08.12.2020. GOD. KOJA JE DOŠTAVLJENA UPRAVNOM SUDU CRNE GORE TUŽILAC GLAVNI GRAD PODGORIČA-DIREKCIJA ZA IMOVINU PROTIV KONAČNOG RJEŠENJA MINISTARSTVA FINANSIJA BR. 07-2-1527/2019 OD 18.11.2020. GOD.
663	1	1		1	Pomoćna zgrada	17/07/2000 0:0	Zabrana prometa Uzurpacija k.p.br. 663/1 - DS OPŠTINA
663	1	1		1	Pomoćna zgrada	12/01/2021 11:0	Zabilježba spora ZABILJEŽBA UPRAVNOG SPORA PO TUŽBI U. BR. 5074/2020 OD 08.12.2020. GOD. KOJA JE DOŠTAVLJENA UPRAVNOM SUDU CRNE GORE TUŽILAC GLAVNI GRAD PODGORIČA-DIREKCIJA ZA IMOVINU PROTIV KONAČNOG RJEŠENJA MINISTARSTVA FINANSIJA BR. 07-2-1527/2019 OD 18.11.2020. GOD.
663	1	2		1	Pomoćna zgrada	12/01/2021 11:0	Zabilježba spora ZABILJEŽBA UPRAVNOG SPORA PO TUŽBI U. BR. 5074/2020 OD 08.12.2020. GOD. KOJA JE DOŠTAVLJENA UPRAVNOM SUDU CRNE GORE TUŽILAC GLAVNI GRAD PODGORIČA-DIREKCIJA ZA IMOVINU PROTIV KONAČNOG RJEŠENJA MINISTARSTVA FINANSIJA BR. 07-2-1527/2019 OD 18.11.2020. GOD.



Podaci o teretima i ograničenjima							
Broj	Podbroj	Broj zgrade	PD	Redni broj	Način korišćenja	Datum upisa Vrijeme upisa	Opis prava
663	1	2		1	Pomoćna zgrada	17/07/2000 0:0	Zabrana prometa Uzurpacija k.p.br. 663/1 - DS OPŠTINA
663	1	3		1	Pomoćna zgrada	17/07/2000 0:0	Zabrana prometa Uzurpacija k.p.br. 663/1 - DS OPŠTINA
663	1	3		1	Pomoćna zgrada	12/01/2021 11:0	Zabilježba spora ZABILJEŽBA UPRAVNOG SPORA PO TUŽBI U. BR. 5074/2020 OD 08.12.2020. GOD. KOJA JE DOŠTAVLJENA UPRAVNOM SUDU CRNE GORE TUŽILAC GLAVNI GRAD PODGORICA-DIREKCIJA ZA IMOVINU PROTIV KONACNOG RJEŠENJA MINISTARSTVA FINANSIJA BR. 07-2-1527/2019 OD 18.11.2020. GOD.
663	1	4		1	Porodična stambena zgrada	12/01/2021 11:0	Zabilježba spora ZABILJEŽBA UPRAVNOG SPORA PO TUŽBI U. BR. 5074/2020 OD 08.12.2020. GOD. KOJA JE DOŠTAVLJENA UPRAVNOM SUDU CRNE GORE TUŽILAC GLAVNI GRAD PODGORICA-DIREKCIJA ZA IMOVINU PROTIV KONACNOG RJEŠENJA MINISTARSTVA FINANSIJA BR. 07-2-1527/2019 OD 18.11.2020. GOD.
663	1	4		1	Porodična stambena zgrada	20/07/2000 0:0	Zabrana prometa Uzurpacija k.p.br. 663/1 - DS OPŠTINA

Taksa naplaćena na osnovu Tarifnog broja 1, Zakona o administrativnim taksama ("Sl.list CG, br. 18/19) u iznosu od 2 eura. Naknada za korišćenje podataka premjera, katastra nepokretnosti i usluga, naplaćena na osnovu člana 174 Zakona o državnom premjeru i katastru nepokretnosti ("Sl. list RCG" br. 29/07, "Sl. list CG" br. 73/10, 032/11, 040/11, 043/15, 037/17 i 17/18) u iznosu od 3 eura.



Ovlašćeno lice:

*Stojković*



**SPISAK PODNIJETIH ZAHTIJEVA NA NEPOKRETNOSTIMA**

Br. parcele podbroj	Zgrada	Predmet	Datum i vrijeme	Podnosilac	Sadržina
	PD				
441/0		101-2-919-1809/1-2022	11.02.2022 10:56	DIREKCIJA ZA IMOVINU	ZA PROMJENU UPISA SVOJINE KO VRANJINA PARC 441 LN 31





## UPRAVA ZA NEKRETNINE

## CRNA GORA

PODRUČNA JEDINICA  
PODGORICA

Broj: 101-919-28769/2024

Datum: 07.06.2024

KO: VRANJINA

Na osnovu člana 173 Zakona o državnom premjeru i katastru nepokretnosti ("Sl. list RCG" br. 29/07, "Sl. list CG" br. 73/10, 032/11, 040/11, 043/15, 037/17 i 17/18), postupajući po zahtjevu , , za potrebe izdaje se

## LIST NEPOKRETNOSTI 214 - PREPIS

Podaci o parcelama									
Broj	Podbroj	Broj zgrade	Plan Skica	Datum upisa	Potes ili ulica i kućni broj	Način korišćenja Osnov sticanja	Bon. klasa	Površina m <sup>2</sup>	Prihod
494			007 007	20/07/2000	VRANJEVINA	Nekategorisani putevi ODLUKA DRŽAVNOG ORGANA		259	0.00
495			007 007	20/07/2000	VRANJEVINA	Krš, kamenjar ODLUKA DRŽAVNOG ORGANA		1154	0.00
495	1		007 007	20/07/2000	VRANJEVINA	Bogomolje ODLUKA DRŽAVNOG ORGANA		61	0.00
664			009 009	20/07/2000	VRANJINA	Krš, kamenjar ODLUKA DRŽAVNOG ORGANA		763	0.00
664	1		009 009	20/07/2000	VRANJINA	Bogomolje ODLUKA DRŽAVNOG ORGANA		95	0.00
665			009 009	20/07/2000	VRANJINA	Dvorište ODLUKA DRŽAVNOG ORGANA		500	0.00
665			009 009	20/07/2000	VRANJINA	Sume 5. klase ODLUKA DRŽAVNOG ORGANA		23214	34.82
665	1		009 009	20/07/2000	VRANJINA	Porodična stambena zgrada ODLUKA DRŽAVNOG ORGANA		215	0.00
665	2		009 009	20/07/2000	VRANJINA	Pomoćna zgrada ODLUKA DRŽAVNOG ORGANA		84	0.00
666			009 009	04/03/2015	VRANJINA	Pašnjak 8. klase ODLUKA DRŽAVNOG ORGANA		86922	13.04
666	1		009 009	04/03/2015	VRANJINA	Trafo-stanice ODLUKA DRŽAVNOG ORGANA		4	0.00
667			009 009	20/07/2000	VRANJINA	Pašnjak 8. klase ODLUKA DRŽAVNOG ORGANA		18230	2.73
668			009 009	20/07/2000	VRANJINA	Sume 5. klase ODLUKA DRŽAVNOG ORGANA		2268	3.40
669			009 009	20/07/2000	VRANJINA	Pašnjak 8. klase ODLUKA DRŽAVNOG ORGANA		8296	1.24
670			009 009	20/07/2000	VRANJINA	Sume 5. klase ODLUKA DRŽAVNOG ORGANA		1424	2.14
671			009 009	20/07/2000	VRANJINA	Pašnjak 8. klase ODLUKA DRŽAVNOG ORGANA		1336	0.20
672			009 009	20/07/2000	VRANJINA	Pašnjak 8. klase ODLUKA DRŽAVNOG ORGANA		7260	1.09
674			009 009	20/07/2000	VRANJINA	Pašnjak 5. klase ODLUKA DRŽAVNOG ORGANA		5026	4.02
								157111	62.69

Podaci o vlasniku ili nosiocu			
Matični broj - ID broj	Naziv nosioca prava - adresa i mjesto	Prava	Obim prava
0000002246414	PRAVOSLAVNA MITROPOLIJA CRNOGORSKO PRIMORSKA - CETINJE MANASTIR SVETOG PETRA CETINJSKOG Cetinje	Svojina	1/1



Podaci o objektima i posebnim djelovima					
Broj Podbroj	Broj zgrade	Način korišćenja Osnov sticanja Sobnost	PD Godina izgradnje	Spratnost/ Sprat Površina	Prava Vlasnik ili nosilac prava Adresa, Mjesto
495	1	Bogomolje ODLUKA DRŽAVNOG ORGANA	0	P 61	Svojina PRAVOSLAVNA MITROPOLIJA CRNOGORSKO PRIMORSKA - MANASTIR SVETOG PETRA 1/1 0000002246414
664	1	Bogomolje ODLUKA DRŽAVNOG ORGANA	0	P 95	Svojina PRAVOSLAVNA MITROPOLIJA CRNOGORSKO PRIMORSKA - MANASTIR SVETOG PETRA 1/1 0000002246414
665	1	Porodična stambena zgrada ODLUKA DRŽAVNOG ORGANA	0	P 215	Svojina PRAVOSLAVNA MITROPOLIJA CRNOGORSKO PRIMORSKA - MANASTIR SVETOG PETRA 1/1 0000002246414
665	2	Pomoćna zgrada ODLUKA DRŽAVNOG ORGANA	0	P 84	Svojina PRAVOSLAVNA MITROPOLIJA CRNOGORSKO PRIMORSKA - MANASTIR SVETOG PETRA 1/1 0000002246414
666	1	Trafo-stanice GRADENJE	0	P 4	Svojina 'ELEKTROPRIVREDA CRNE GORE' AD NIKŠIĆ VUKA KARADŽIĆA 2 Nikšić 1/1 0000002002230

### Ne postoje tereti i ograničenja.

Taksa naplaćena na osnovu Tarifnog broja 1, Zakona o administrativnim taksama ("Sl.list CG, br. 18/19) u iznosu od 2 eura. Naknada za korišćenje podataka premjera, katastra nepokretnosti i usluga, naplaćena na osnovu člana 174 Zakona o državnom premjeru i katastru nepokretnosti ("Sl. list RCG" br. 29/07, "Sl. list CG" br. 73/10, 032/11, 040/11, 043/15, 037/17 i 17/18) u iznosu od 3 eura.



Ovlašćeno lice:

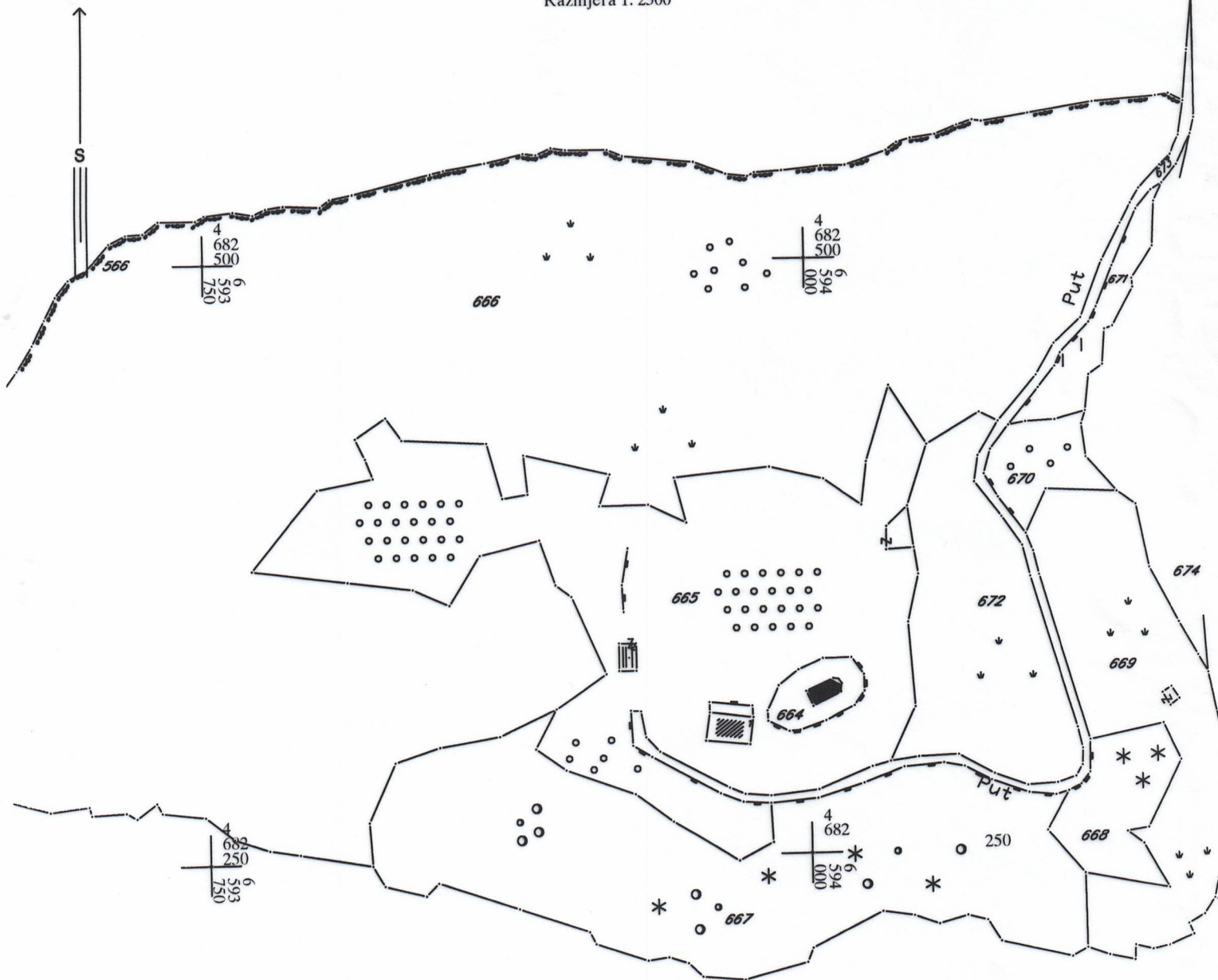
*[Handwritten signature]*





# KOPIJA PLANA

Razmjera 1: 2500

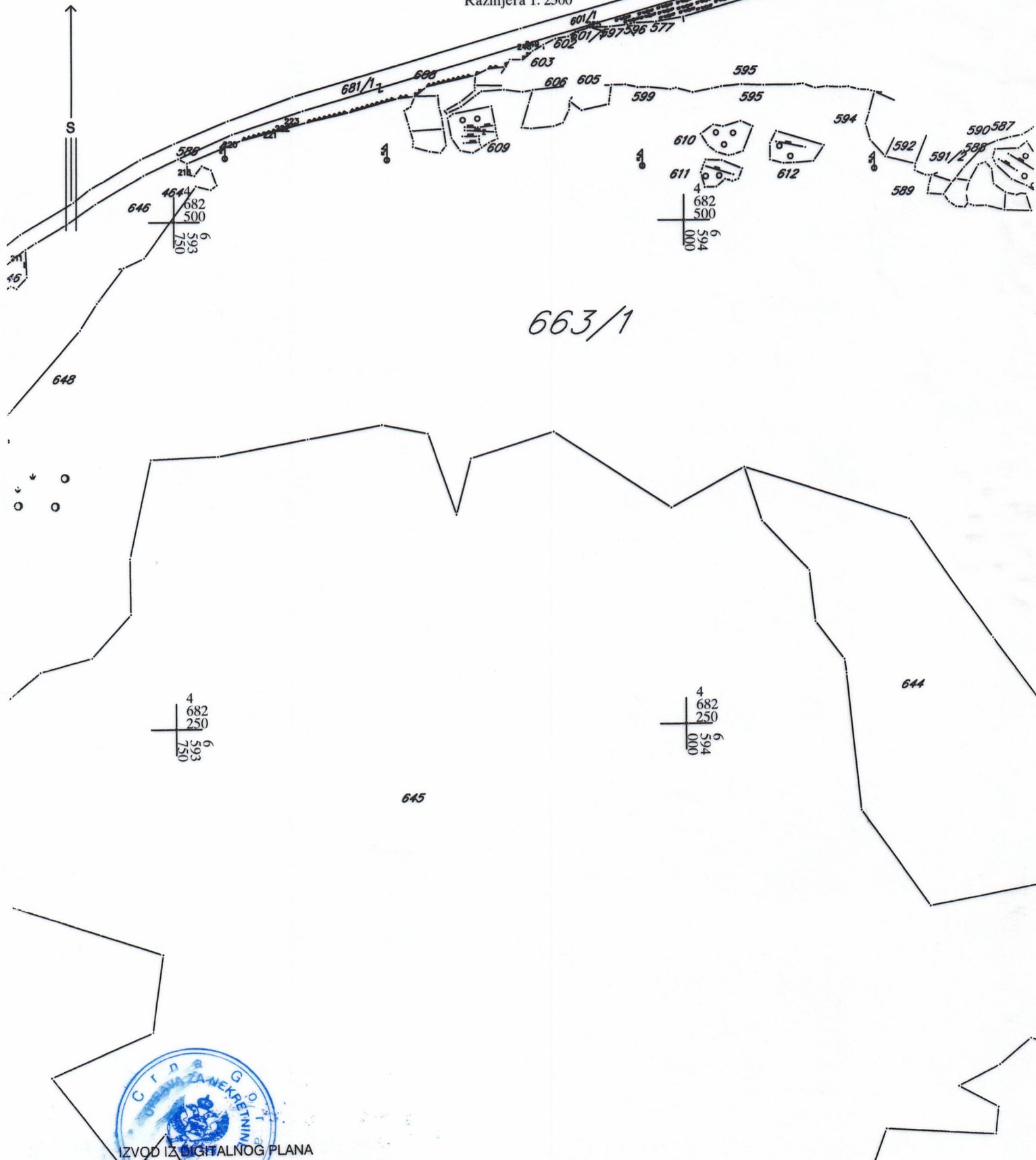






# KOPIJA PLANA

Razmjera 1: 2500

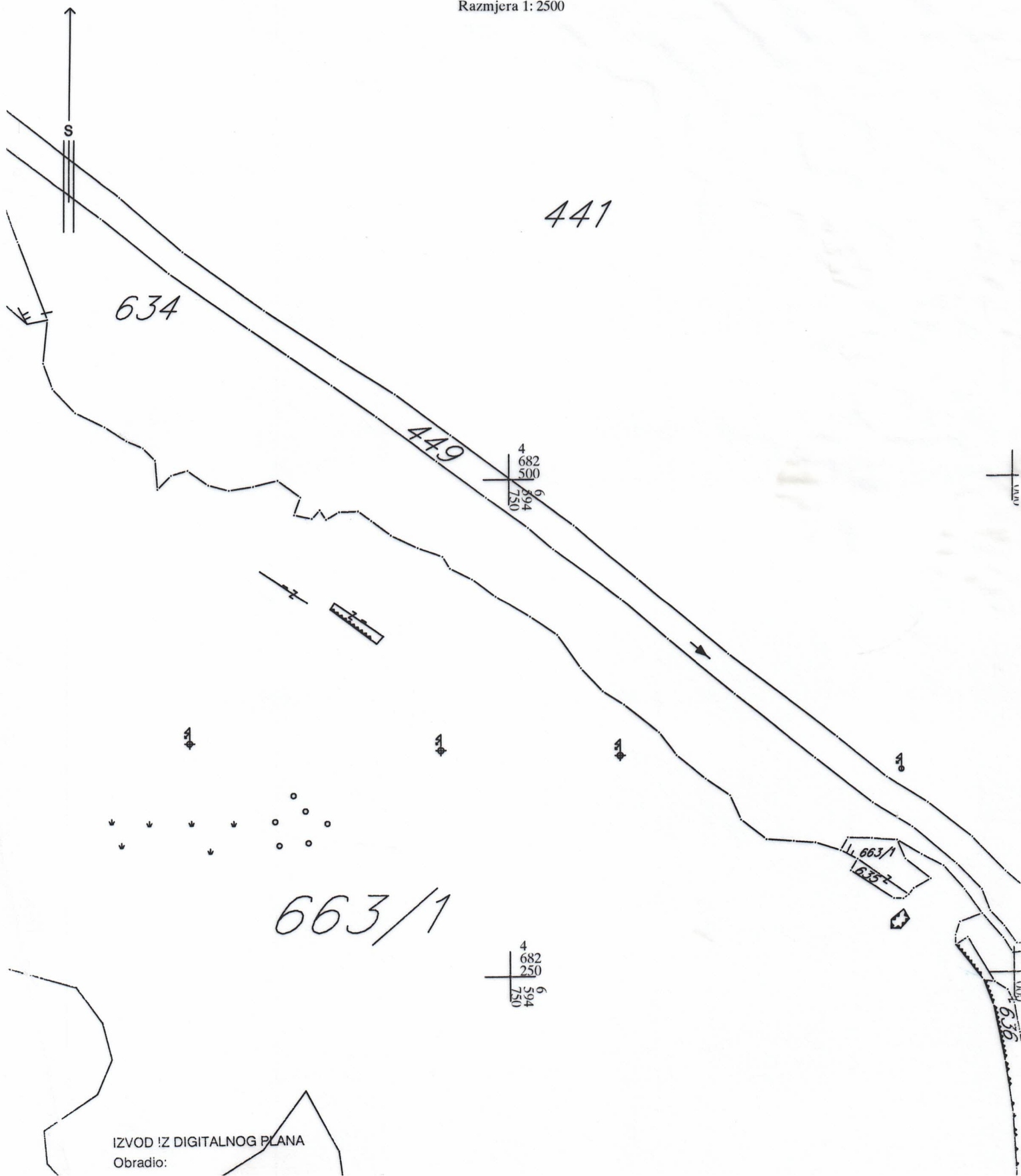






# KOPIJA PLANA

Razmjera 1: 2500







Crna Gora  
Ministarstvo saobraćaja i pomorstva

Adresa: Rimski trg 46  
81000 Podgorica, Crna Gora  
Telefon: +382 20 482 124

Broj: 04-342/24-6673/2 i  
04-342/24-6674/2

ЦРНА ГОРА - ОПШТИНА ЗЕТА  
Секретаријат за уређење простора, заштиту  
животне средине и саобраћај - Анови

Примљено: 12.07.2024				
Орг. јед.	Клас. знак	Редни број	Прилог	Вриједност
		0904	71-332/24-80/4	

Datum: 16.07.2024. godine

Za: Opština Zeta

Sekretariјat за uređenje простора, заштиту životne sredine i саобраћај

n/r g-đa Jelena Aligrudić, v.d. sekretara

Ulica Golubovci-Mataguži, br. 6

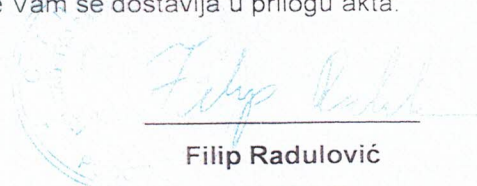
Predmet: Odgovor na zahtjev

Poštovani,

Zahtjevom broj 71-332/24-58/4 i broj 71-332/24-80/3 od 28.06.2024. godine, obratili ste se Ministarstvu saobraćaja i pomorstva radi dostavljanja informacija o koridoru autoputa Bar-Boljare, a povodom planiranja izgradnje objekta, odnosno lokalne saobraćajnice u naselju Vranjina.

U vezi sa navedenim, tražili smo izjašnjenje od „Monteput“ d.o.o. Podgorica, u čijoj je nadležnosti upravljanje autoputevima. Izjašnjenje Vam se dostavlja u prilogu akta.

S poštovanjem,



Filip Radulović  
MINISTAR

Prilog:

- Dopis „Monteput“ d.o.o. Podgorica, br. 2697/2024-1 od 12.07.2024. godine

CRNA GORA

Ministarstvo saobraćaja i pomorstva

Poštovani,

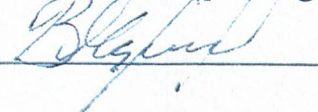
Vašim dopisom br. 04-342/24-3050/2 od 03.04.2024. godine, obratili ste se Monteputu i prosljedili Zahtjev Opštine Zeta, koji su se obratili Ministarstvu saobraćaja i pomorstva, sa molbom za dostavljanje informacije, da li koridor auto puta Bar-Boljare prolazi preko Vranjine i da li postoje prepreke za izgradnju puta u naselju Vranjina, koji je predviđen Lokalnom studijom lokacije.

Ovim putem Vas obavještavamo da Rješenje prolaska auto puta kroz Nacionalni park Skadarsko jezero nije definisano Prostornim planom, a uzimajući u obzir i mišljenje obrađivača Studije obezbijedene od strane Evropske komisije sa preporukama o izbjegavanju Zone NP Skadarsko jezero, Monteput je raspisao Tender za izradu Idejnog rješenja ukrštanja autoputa Bar-Boljare sa Jadransko-Jonskim autoputem i brzom saobraćajnicom.

U toku je izrada Idejnog rješenja ukrštanja autoputa Bar-Boljare sa Jadransko-Jonskim autoputem i brzom saobraćajnicom, a predložena i usvojena varijantna rješenja u potpunosti zaobilaze Vranjinu, tako da Opština Zeta nesmetano može pristupiti izgradnji planiranog puta u naselju Vranjina, koji je predviđen Lokalnom studijom lokacije.


S poštovanjem,

Sektor za tehničku pripremu :  
Boris Mašanović, dipl.inž.grad.

  
\_\_\_\_\_

Izvršni direktor :

Milan Ljiljanić, dipl.inž.grad.

  
\_\_\_\_\_





# DRUŠTVO SA OGRANIČENOM ODGOVORNOŠĆU "VODOVOD I KANALIZACIJA"

81000 Podgorica, Ulica zetskih vladara bb

PIB: 02015641, PDV: 20/31-00109-1

Telefon: Kabinet (+ 382 20 440 300), Korisnički servis (+ 382 20 440 388)

E-mail: [kabinet@vikpg.me](mailto:kabinet@vikpg.me), [info@vikpg.me](mailto:info@vikpg.me)

Website: [www.vikpg.me](http://www.vikpg.me)

Žiro računi:

NLB: 530-22-44

Lovćen banka: 565-2334-69

Prva banka CG: 535-9562-08

Hipotekarna banka: 520-9074-13

CKB: 510-8284-20, CKB: 510-1028-60

CRNA GORA

OPŠTINA ZETA

Sekretarijat za uređenje prostora,  
zaštitu životne sredine i saobraćaj

Broj: UPI-02-041/24-5429/2

Podgorica, 01. 08. 2024

159541, 3000-552/2024

DOO "Vodovod i kanalizacija" Podgorica, postupajući po zahtjevu **Sekretarijata za uređenje prostora, zaštitu životne sredine i saobraćaj Opštine Zeta**, na osnovu člana 74 Zakona o planiranju prostora i izgradnji objekata (Službeni list CG broj 64/17), člana 19 Odluke o javnom vodosnabdijevanju na teritoriji Glavnog grada (Službeni list CG – opštinski propisi br. 027/15 i 034/16), člana 10 Odluke o prikupljanju, prečišćavanju i ispuštanju otpadnih voda na teritoriji Glavnog grada (Službeni list CG – opštinski propisi br. 027/15) i člana 5 Odluke o prikupljanju i ispuštanju atmosferskih voda na teritoriji Glavnog grada (Službeni list CG – opštinski propisi br. 027/15) izdaje

## TEHNIČKE USLOVE PRIKLJUČENJA NA GRADSKI VODOVOD I KANALIZACIJU

Na osnovu zahtjeva Sekretarijata za uređenje prostora, zaštitu životne sredine i saobraćaj Opštine Zeta, broj UP UV 71-332/24-80/6 od 29.07.2024. godine, koji je kod nas evidentiran pod brojem UPI-02-041/24-5429/1 od 30.07.2024. godine, za izdavanje tehničkih uslova priključenja na gradski vodovod i kanalizaciju **za izgradnju pristupnog puta na katastarskim parcelama: 441, 449, 634, 635, 636, 663/1, 665, 666, 667, 668, 669, 670, 671, 672, 673 i 681/1 KO Vranjina, u zahvatu Državne studije lokacije "Vranjina sa Lesendrom" u opštini Zeta, investitora Manastira Vranjina – Dušana Stojanovića** (prema urbanističko-tehničkim uslovima izdatim od strane Sekretarijata za uređenje prostora, zaštitu životne sredine i saobraćaj Opštine Zeta), propisujemo sljedeće tehničke uslove priključenja na gradski vodovod i kanalizaciju. U prilogu dostavljamo situaciju sa ucrtanim postojećim hidrotehničkim instalacijama na predmetnoj lokaciji. Položaj prikazanih cjevovoda je ucrtan kao spoj osovina poklopaca šahtova, što ne odgovara stvarnom položaju cijevi, koji kod vodovoda može biti udaljen od osovine poklopca i par metara. Stvarni položaj mora se utvrditi uvidom u svaki šaht pojedinačno. Napominjemo da se u blizini lokacije može naići na priključne cjevovode za koje ovo društvo ne posjeduje potrebne podatke o visinskom i horizontalnom položaju. U slučaju da priključne cijevi prolaze preko predmetne parcele, iste se moraju izmjestiti prije početka radova na objektu, a na osnovu zahtjeva investitora. Troškovi izmještanja padaju na teret investitora, a vodoinstalaterske radove izvodi isključivo "Vodovod i kanalizacija" d.o.o. Podgorica.

Izgradnju hidrotehničkih instalacija predvidjeti u skladu sa predmetnom DSL-e. Sve prikazati na preglednoj situaciji u odgovarajućoj razmjeri, sa svim prikazanim elementima relevantnim za izbor projektnog rješenja i osnovne koncepcije planiranog stanja šireg prostora i njegovog uklapanja u postojeće elemente i ostale faze projekta. Predvidjeti prespajanje svih postojećih priključaka na nove cjevovode. Prilikom izgradnje predmetne saobraćajnice, voditi računa o postojećim i planiranim cjevovodima i priključcima. Kote poklopaca svih postojećih hidrotehničkih instalacija prilagoditi niveleti saobraćajnice.



Hidrante za protivpožarnu zaštitu, ukoliko se predviđaju, uraditi u svemu prema važećem Pravilniku o tehničkim normativima za hidrantsku mrežu za gašenje požara ("Sl. list SFRJ 3/91"), prema kojem se postavljaju nadzemni hidranti, a samo u slučaju ako ometaju saobraćaj, postavljaju se podzemni hidranti na nezakrčenom i dostupnom mjestu. Ispred hidranta predvidjeti ugradnju zatvarača u šahtu.

Ukoliko se predviđaju javne česme ili hidranti za zalivanje zelenih površina, obavezno predvidjeti šaht sa vodomjerom za mjerenje utroška vode.

Svi vodomjeri koji se ugrađuju moraju biti klase C, sa mesinganim, horizontalnim kućištem, impulsnim mehanizmom i radio modulom za daljinsko očitavanje, sa magnetnim ventilom prije i propusnim ventilom poslije vodomjera, koji su prilagođeni usvojenom programu i opremi "Vodovod i kanalizacija" d.o.o. Podgorice. Vodomjeri moraju biti sa horizontalnom osovinom, baždareni i moraju imati plombu Metrološkog zavoda Crne Gore sa oznakom ME.

Za saobraćajnice duž kojih su predviđeni parkinzi, potrebno je predvidjeti separatore za atmosfersku kanalizaciju, sa priloženim prospektom o kvalitetu efluenta nakon prečišćavanja za izabrane separatore, odnosno da li zadovoljava Pravilnik o kvalitetu i sanitarno-tehničkim uslovima za ispuštanje otpadnih voda u recipijent i javnu kanalizaciju, načinu i postupku ispitivanja kvaliteta otpadnih voda, minimalnom broju ispitivanja i sadržaju izvještaja o utvrđenom kvalitetu otpadnih voda („Službeni list Crne Gore“, br. 45/08 od 31. jula 2008). Separator mora da ima i by-pass. Dimenzionisanje vršiti na mjerodavnu kišu vjerovatnoće 20%, trajanja 15 minuta, intenziteta oko 264 l/s/ha.

Kišne vode sa lokacije objekata se ne smiju upuštati direktno u gradsku atmosfersku kanalizaciju, nego prvo u retenzione bazene na lokaciji objekata, koji se prelivaju u gradsku atmosfersku kanalizaciju.

#### d) Tehnička opremljenost projekta hidrotehničkih instalacija

Projekat treba da sadrži sve tekstualne i grafičke priloge za glavni projekat u skladu sa Pravilnikom o načinu izrade i sadržini tehničke dokumentacije za gradjenje objekta (Službeni list CG broj 044/18). Projekat unutrašnjih instalacija vodovoda i kanalizacije treba izraditi u skladu s pravilima struke i odredbama važeće zakonske regulative, a mora obuhvatiti interne instalacije vodovoda i kanalizacije do priključenja na gradski ulični vodovod odnosno do javne ulične kanalizacije uključujući i same spojeve sa istim.

U predmjeru radova obavezno treba razdvojiti radove na unutrašnjoj vodovodnoj instalaciji, koje obavlja izvođač radova na objektu, od dijela vodovodnog priključka, koje izvodi "Vodovod i kanalizacija" d.o.o. Podgorica.

Projekat obavezno mora da sadrži preglednu situaciju u odgovarajućoj razmjeri, sa svim prikazanim elementima relevantnim za izbor projektnog rješenja. Svrha pregledne situacije, na kojoj insistiramo kao obaveznom dijelu projekta, je da se može sagledati kako koncepcija kompletnog rješenja, tako i veza svih ostalih priloga datih projektom.

Napominjemo da je potrebno nakon obrade projektne dokumentacije u dijelu spoljnih i unutrašnjih instalacija, projekat dostaviti "Vodovod i kanalizacija" d.o.o. Podgorica na provjeru poštovanja uslova priključenja i davanja saglasnosti na projekat, kao i projekat uređenja terena i eventualno sprinklera ako je predvidjen.

Ovi uslovi važe 6 (šest) mjeseci od dana izdavanja.

Prilog: Situacija R = 1:2000

Podgorica,

01.08.2024. godine



Izvršni direktor,

Aleksandar Nišavić, dipl.ecc.



# Legenda

1:2,000



Čvorovi



Vodovodna mreža



Slivnici



RO Atmosferske kanalizacije



Atmosferska kanalizacija



RO Fekalne kanalizacije



Fekalna kanalizacija

